



responsabilitat  
social de les empreses  
en l'economia cooperativa

MEMÒRIA SOSTENIBILITAT 2006 ENTORN, SCCL



UNIÓ EUROPEA  
Fons Social Europeu





<b>1.</b>	<b>Perfil i estructura .....</b>	<b>4</b>
1.1.	Dades bàsiques.....	4
1.2.	Principals activitats, productes i/o serveis .....	4
1.3.	Organització .....	5
<b>2.</b>	<b>Estratègia de l'organització .....</b>	<b>6</b>
2.1.	Missió, visió i valors.....	6
2.2.	Política de responsabilitat social.....	8
2.3.	Objectius estratègics .....	9
2.4.	Grups d'interès .....	10
<b>3.</b>	<b>Abast de la memòria.....</b>	<b>12</b>
<b>4.</b>	<b>Indicadors.....</b>	<b>13</b>
4.1.	Indicadors econòmics .....	13
4.1.1	<i>Gestió de capital .....</i>	13
4.1.1.1	<i>Balanç econòmic .....</i>	13
4.1.1.2	<i>Planificació i gestió pressupostària .....</i>	14
4.1.1.3	<i>Ús de recursos locals.....</i>	14
4.1.2	<i>Màrqueting responsable.....</i>	15
4.1.3	<i>Innovació.....</i>	15
4.1.4	<i>Objectius 2007 vector econòmic .....</i>	17
4.2.	Indicadors ambientals .....	18
4.2.1	<i>Política i gestió ambiental.....</i>	18
4.2.2	<i>Objectius 2007 vector ambiental .....</i>	18
4.3.	Indicadors socials .....	19
4.3.1	<i>Democràcia interna i participació dels socis.....</i>	19
4.3.2	<i>Recursos humans .....</i>	20
4.3.2.1	<i>Igualtat d'oportunitats.....</i>	20
4.3.2.2	<i>Estabilitat de la plantilla .....</i>	22
4.3.2.3	<i>Condicions sociolaborals.....</i>	23
4.3.2.4	<i>Seguretat i higiene en el treball.....</i>	23
4.3.3	<i>Satisfacció del client.....</i>	23
4.3.4	<i>Proveïdors i empreses contractades.....</i>	24
4.3.5	<i>Comunitat local.....</i>	24
4.3.5.1	<i>Intercooperació i activitats externes .....</i>	24
4.3.5.2	<i>Competència .....</i>	25
4.3.5.3	<i>Patrocini i acció social.....</i>	25
4.3.6	<i>Objectius 2007 vector social .....</i>	26
<b>5.</b>	<b>Relació d'indicadors del Global Reporting Initiative (GRI).....</b>	<b>27</b>
<b>6.</b>	<b>Relació d'indicadors dels Principis de l'Economia Social .....</b>	<b>31</b>
<b>7.</b>	<b>Enquesta d'opinió dels continguts de la memòria.....</b>	<b>33</b>

## 1. Perfil i estructura

### 1.1. Dades bàsiques

Nom de l'organització:	ENTORN, sccl
Adreça de la seu principal:	Avinyó, 44
Localitat:	Barcelona
Naturalesa de la propietat:	Compartida
Forma jurídica:	Societat Cooperativa
Número de socis/membres:	464
Número de treballadors:	325
Telèfon:	933026162
Fax:	933019694
Correu electrònic:	entorn@entorn.coop
Pàgina web:	www.entorn.coop

### 1.2. Principals activitats, productes i/o serveis

**ENTORN, SCCL** és una empresa cooperativa que desenvolupem, des de fa més de 20 anys, **programes educatius i culturals transformadors per a la societat, seguint criteris de qualitat i innovació**. Comptem amb una oferta àmplia de serveis socioeducatius adreçada a les escoles, l'Administració Pública, les empreses, les entitats de lleure educatiu i les associacions en general.

Les principals línies de negoci que des d'**ENTORN** oferim són les següents:

**PROJECTES ESCOLARS:** Activitats adreçades als Centres d'Ensenyament complementàries a l'oferta pedagògica que ofereixen aquests.

**PROJECTES JUVENILS:** Projectes diversos adreçats al col·lectiu de joves, sempre a partir d'uns criteris educatius i de foment de la responsabilitat i la participació.

**PROJECTES INFANTILS:** Projectes diversos adreçats al col·lectiu infantil sempre a partir de criteris educatius.

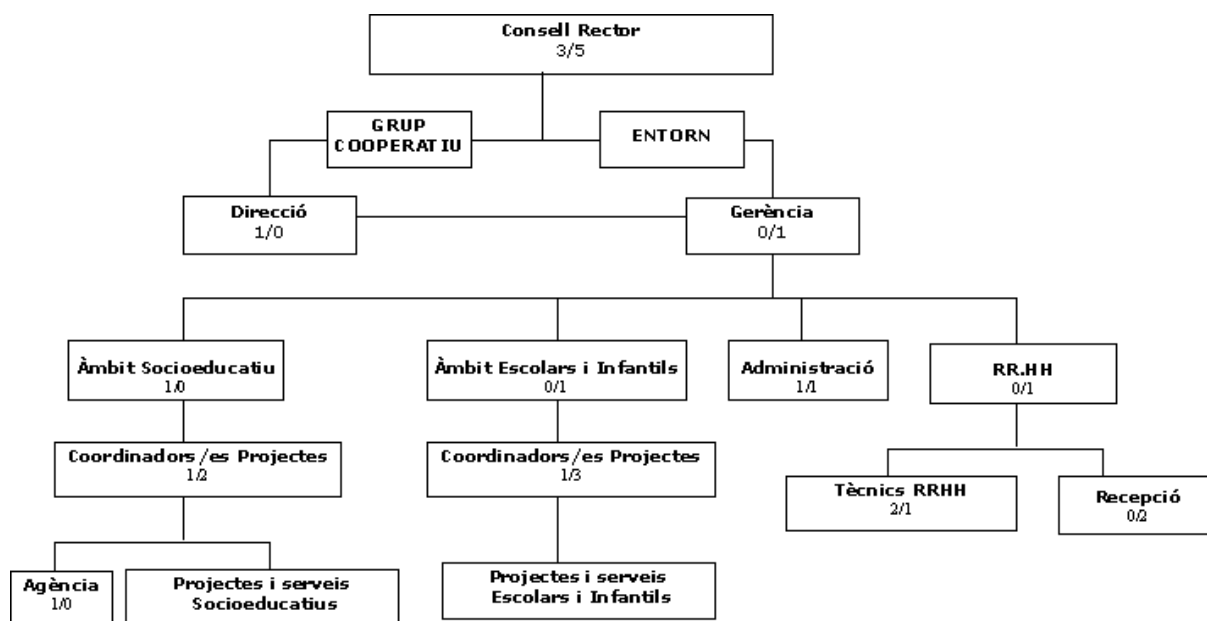
**PARTICIPACIÓ I INTERVENCIÓ COMUNITÀRIA:** Projectes específics que tenen com a objectiu la participació de la societat civil com a forma real de participació democràtica (institucions, associacions, moviment veïnal, empreses, escoles o d'altres).

## CASES DE COLÒNIES I RECURSOS: Gestió de diverses cases de colònies i oferta de serveis complementària.

Durant el 2006 hem deixat de treballar en 9 poblacions en les que érem presents durant l'any 2005, degut en bona part per la pèrdua del contracte de menjadors. Aquesta pèrdua de territori s'ha vist compensada en part per la incorporació de 8 nous territoris.

Alella	Castelldefels	Roda de Ter
Badalona	Castellví de la Marca*	Rubí
Badia del Vallès	Cerdanyola	Sabadell
Barbera del Vallès	Dosrius	Saïfores
Barcelona	El Prat de Llobregat	Sant Adrià
• Districte de Gràcia*	Esparreguera	Sant Salvador
• Districte Nou Barris	Gavà	Sant Vicenç de Montalt
• Districte l'Eixample*	La Roca del Vallès	Santa Coloma de Gramenet*
• Districte de Les Corts	L'Hospitalet de Llobregat	Santa Eulàlia de Ronçana
• Districte Nou Barris	Lliçà d'Amunt	Santa Perpetua de Mogoda
• Districte de Sant Andreu*	Martorell	Tarragona
• Districte Sant Martí	Masnou*	Terrassa
• Districte Sants Montjuïc*	Mataró	Vallromanes
• Parc de Collserola	Mollet	Vilabella
Begues	Palau-Solita i Plegamans	Viladecans
Cambrils	Reus*	Vilassar de Mar
		Viladrau

### 1.3. Organització



## 2. Estratègia de l'organització

### 2.1. Missió, visió i valors

El nostre nord organitzacional (Missió, Visió i Valors Compartits), revisat perquè serveixi com a base per fomentar la nostra política de responsabilitat social, fa palesa la primacia de les persones per sobre del capital, en termes d'economia solidària, l'autogestió i la democràcia econòmica, respectant en tot moment criteris de responsabilitat social.

#### La nostra Missió:

La nostra Missió, revisada en el marc del Pla Estratègic 2007-2009, és:

*Generar ciutadania, l'espai comú on les persones viuen en llibertat, responsabilitat i felicitat, desenvolupant i gestionant projectes educatius i d'intervenció comunitària, mitjançant el treball col·lectiu.*

#### La nostra Visió:

La nostra Visió Compartida vol fer d'ENTORN una organització que:

- Serà reconeguda pels progressistes com el seu referent en tant que experts i innovadors en intervenció social.
- Potenciarà el treball col·lectiu desenvolupant les eines necessàries per aconseguir una major participació dels treballadors i treballadores.
- Gestionarà i desenvoluparà projectes vinculats al territori, impulsant la creació de xarxes de participació.
- Creixerà en la gestió i desenvolupament de projectes amb major capacitat d'intervenció (aquells que arriben a més persones, amb major contingut social, de major durada i amb més continuïtat).
- Desenvoluparà i gestionarà projectes educatius i d'intervenció social que abastin tota la vida de les persones.

- Actuarà amb polítiques de gestió econòmica, social i ambiental que siguin respectuoses amb les persones i l'entorn.

## Els nostres Valors Compartits:

El nostre projecte empresarial està fonamentat en un seguit de Valors Compartits. Així, ENTORN som una organització:

- **Laica.** La Laïcitat cerca l'espai comú on poder garantir les llibertats individuals. Per aquest motiu, apostem per la llibertat i l'anàlisi de la realitat sense preconcepcions, i assumim el dubte i la possibilitat d'error i potenciem el sentit crític, el diàleg i la discussió raonada.
- **Democràtica.** L'exercici de la llibertat individual està subordinat al criteri de les regles democràtiques. Així, potenciem la participació i el control dels mecanismes de presa de decisions col·lectius mitjançant l'augment de la consciència social i l'autoorganització popular.
- **Arrelada al País.** Tota societat necessita d'una identitat col·lectiva que, alhora, ha de ser dinàmica. Per aquesta raó, apostem per uns hàbits socials comuns, unes tradicions acceptades i, en el nostre país, també per una llengua comuna, ja que l'acceptació i construcció comuna d'aquests trets dóna seguretat a l'individu en l'equilibri i la cohesió social.
- **Transformadora.** El ciutadà ha de ser un subjecte actiu del procés social, alhora que ha de poder exercir la seva llibertat entesa com a autoemancipació. Així, proposem, eduquem i formem des del que fem i el que som, essent alternatius a l'estat de coses que volem millorar o canviar.
- **Innovadora.** Som una empresa que resol creativament les necessitats que els canvis sociològics marquen. D'aquesta manera, realitzem els canvis metodològics que requereixen una actualització permanent, tant dels recursos educatius com dels recursos empleats, per adaptar-nos a les necessitats del mercat.

## 2.2. Política de responsabilitat social

ENTORN, que tenim com a missió generar ciutadania, l'espai comú on les persones viuen en llibertat, responsabilitat i felicitat, volem esdevenir una cooperativa socialment responsable tot assumint els següents compromisos:

- Vetllar per la defensa de la laïcitat, la defensa apassionada de la llibertat de pensament i de consciència.
- Afavorir la participació dels socis de la cooperativa en els seus òrgans de govern.
- Afavorir la participació de les persones treballadores en la presa de decisions de la cooperativa.
- Implicar-nos amb el teixit social i col·laborar en el seu desenvolupament.
- Oferir informació transparent i veraç als grups d'interès de la cooperativa.
- Treballar per una gestió econòmica eficient amb criteris de rendibilitat i de creació de valor.
- Dur a terme actuacions comercials lleials amb el mercat.
- Treballar per la igualtat d'oportunitats i la no discriminació per raó de gènere, religió, país d'origen, edat, discapacitat o orientació sexual en tots els àmbits.
- Garantir el respecte dels drets humans, rebutjant el treball forçat i obligatori i el treball infantil, i assegurar la llibertat d'associació i la negociació col·lectiva.
- Aplicar les mesures necessàries per millorar les condicions de seguretat i salut en tots els llocs de treball.
- Facilitar la formació necessària a les persones treballadores per fomentar el seu desenvolupament professional.
- Oferir mesures que facilitin la conciliació de la vida personal i laboral.
- Promoure l'estabilitat de la plantilla i la millora de les condicions laborals.
- Satisfer el client oferint-li serveis innovadors i de qualitat adaptats a les seves necessitats.
- Potenciar una cultura de respecte a l'entorn natural, reduint el impacte ambiental de les activitats de la cooperativa, defensant el medi ambient i fomentant la informació i formació en aquesta cultura.
- Prioritzar les relacions amb proveïdors i empreses del territori i que promoguin actuacions socialment responsables.
- Ens mostrem especialment oberts a desenvolupar activitats d'intercooperació amb altres empreses de l'Economia Social.
- Establir els canals pertinents per assegurar un diàleg fluid entre la cooperativa i tots els seus grups d'interès, i comunicar-los aquesta política.

## 2.3. Objectius estratègics

El nostre Pla Estratègic aprovat pel Consell Rector i presentat a l'assemblea, abasta el període 2007-2009. Aquest pla, que formalitza els objectius, les accions estratègiques per tal d'assolir la nostra Visió, ha estat construït tenint en compte els compromisos derivats de la nostra Política de Responsabilitat Social. Per visualitzar l'estat de consecució de cadascun dels objectius, així com el nivell d'assoliment o les desviacions existents, el nostre Desplegament Estratègic compta amb un seguit d'indicadors, calendaris, responsabilitats i assignació de recursos.

Els objectius estratègics definits al Pla queden vehiculats al voltant de 6 eixos d'actuació fonamentals, derivats de la nostra Visió Compartida. Aquests eixos són:

### *Eixos Estratègics:*

- A. Responsabilitat Social
- B. Desenvolupament de Projecte
- C. Persones
- D. Màrqueting
- E. Aspectes Econòmics-Financers
- F. Innovació

Fruit d'aquests eixos, hem definit els següents

### *Objectius Estratègics:*

- A.1 Realitzar la Memòria de Sostenibilitat.
- B.1 Oferir productes amb contingut, que suposin una intervenció clara, que generin valor afegit per al nostre client, que siguin innovadors i transformadors, i que generin ciutadania.
- C.1 Disposar d'Equips Humans amb capacitat d'anticipació a les necessitats dels clients, que donin resposta a les seves necessitats de forma eficient i compromesa amb l'organització.
- C.2 Augmentar el nombre de socis de treball d'ENTORN.
- D.1 Implementar el Pla de Màrqueting, amb totes les accions que estan associades.
- E.1 Aspectes vinculats al creixement.
- F.1 Generar el Model de Gestió de la Innovació d'ENTORN.

## 2.4. Grups d'interès

El compromís d'ENTORN amb els nostres Grups d'Interès és, avui en dia, un requisit fonamental per al bon desenvolupament empresarial de l'organització. Efectivament, les connexions existents entre els aspectes mediambientals, socials i econòmics, fa que siguem plenament conscients que per trobar solucions no podem actuar de forma individualitzada. D'aquesta manera, el compromís amb els Grups d'Interès està esdevenint imprescindible per transmetre el veritable valor de la sostenibilitat, creant valor afegit a les activitats de la nostra organització. I aquest compromís es tradueix, inevitablement, en accions que faciliten la comunicació i el feed-back entre ambdues parts.

ENTORN identifiquem 8 Grups d'Interès amb els quals cal establir accions que promoguin la comunicació i la interacció:

- A. Les persones sòcies de treball
- B. Les persones sòcies de consum
- C. Les persones treballadores que no són sòcies
- D. La Clientela
- E. Les Entitats Proveïdores
- F. El MLP (Moviment Laic i Progressista)
- G. Els Altres Prescriptors
- H. Les Xarxes i Plataformes

La forma en què materialitzem aquesta comunicació i interacció, diferent amb cadascun dels grups d'interès explicitats, queda resumida en els següents quadres:

### A. Les persones sòcies de treball:

Comunicació escrita	Freqüència	Comunicació presencial	Freqüència
Full informatiu	Mensual	Assemblea Entorn	Mensual
		Jornades Anuals	Anual
		Assemblea Social	Anual
		Consell Social	1-2 l'any
		Informal	Constant

### B. Les persones sòcies de consum:

Comunicació escrita	Freqüència	Comunicació presencial	Freqüència
Full informatiu ESPLAC	Mensual	Assemblea Entorn	Anual
Comercial (Agència)	S. demanda	Assemblea Social	Mensual
		Actes i reunions institucionals	Esporàdica
		Informal	Constant

### C. Les persones treballadores que no són sòcies:

Comunicació escrita	Freqüència	Comunicació presencial	Freqüència
Nòmines	Bimensual	Gestió i coordinació del servei	S. servei
Contractes	Inici relació	Jornades de Planificació	Anual
		Sopar Nadal	Anual
		Informal	Constant

### D. La Clientela:

Comunicació escrita	Freqüència	Comunicació presencial	Freqüència
Factures	Mensual	Reunions seguiment projecte	S. demanda
Encàrrecs	S. demanda	Negociacions	S. demanda
Concursos	S. demanda		
Memòria de projecte	Anual		

### E. Les Entitats Proveïdores:

Comunicació escrita	Freqüència	Comunicació presencial	Freqüència
Avaluació i control de la RSE	Inici relació	Relació comercial	S. demanda

### F. El MLP:

Comunicació escrita	Freqüència	Comunicació presencial	Freqüència
Full informatiu	Mensual	CAL	Quinzenal
		Taula de Gerències	Mensual
		Assemblea MLP	Mensual
		Trobada MLP	Anual
		Presidium	Anual
		Actes institucionals	1-2 any
		Interna informal	Constant

### G. Els Altres Prescriptors:

La comunicació amb els altres prescriptors, que es realitza a través del MLP, és actualment escassa, poc planificada i informal.

## H. Les Xarxes i Plataformes:

Comunicació escrita	Freqüència	Comunicació presencial	Freqüència
La relació amb les Xarxes i les Plataformes és evidentment presencial. Per aquest motiu, tan sols cal tenir en compte que la comunicació escrita que es produeix és a través dels fulls informatius o preparatoris d'aquestes reunions.		AEISC	Mensual
		Fed. Cooperatives de Treball	Mensual
		Sectorial Iniciativa Social	Mensual
		Taula Tercer Sector	Anual / Espor
		Coop57	Anual / Espor
		ACCAC	Anual / Espor
		Atzar	Anual / Espor

Grup d'interès	Núm. de comunicacions anuals proactives / reactives
Persones sòcies de treball	14 / variable
Persones sòcies de consum	11 / variable
Personal	8 / variable
Persones clients	1 / variable
Entitats proveïdores	Variable / variable
L'MLP	10 / 34 o més
Xarxes i Plataformes	0 / 34 o més
<b>Total</b>	<b>&gt;44 / &gt;68</b>

### 3. Abast de la memòria

Aquesta és la primera memòria anual de sostenibilitat que realitza i publica ENTORN, que correspon a l'activitat realitzada durant el 2006.

En aquesta hem recollit les dades de tota l'activitat que es realitza directament des d'ENTORN, sense tenir en compte l'activitat de les entitats associades com a Grup Cooperatiu.

Tampoc hem tingut en compte les dades de les instal·lacions en que realitzem la nostra tasca quan la gestió de les mateixes no depèn de la nostra organització.

Aquesta memòria s'ha realitzat sota la tutoria del programa Equal RSE.coop.

Hem tingut en compte totes les dades que per cultura organitzativa ja recollíem, plantejant-nos com a objectiu la sistematització de la recollida d'aquelles dades que considerem rellevants per mostrar el nostre compromís de Responsabilitat Social.

## 4. Indicadors

### 4.1. Indicadors econòmics

#### 4.1.1 Gestió de capital

##### 4.1.1.1 Balanç econòmic

	2004	2005	2006
Vendes	2.754.500,82	2.356.588,85	3.104.788,47
Subvencions	96.005,19	50.748,36	28.253,75
<b>TOTAL INGRESSOS</b>	<b>2.865.879,57</b>	<b>2.427.327,29</b>	<b>3.151.379,53</b>
Despeses Salarials	2.243.280,55	1.898.425,00	2.404.485,77
Matèries primeres i serveis	657.549,35	521.393,62	606.319,85
Impostos i tributs	2.899,02	3.752,66	54.335,34
Despesa financera	18.023,39	13.573,77	10.945,02
<b>TOTAL DESPESES</b>	<b>2.918.859,94</b>	<b>2.424.661,82</b>	<b>3.091.348,82</b>
<b>RESULTATS</b>	<b>-52.980,37</b>	<b>2.665,47</b>	<b>60.030,71</b>

#### 4.1.1.2 Planificació i gestió pressupostària

	2004	2005	2006
El percentatge del fons propi que correspon a fons col·lectius o irrepartibles / total de fons propis indicats amb caràcter de mínim o obligatori en els estatuts	16.81	22.09	47.77

El tipus d'interès amb el que es retribueix el capital dels socis / tipus d'interès amb el que es retribueix habitualment en el mercat un inversió no especulativa.	0%	0%	0%
---	----	----	----

A ENTORN no retribuïm el capital dels socis.

Percentatge d'excedents assignats directament als socis / total d'excedents indicats amb caràcter de mínim o obligatori en els estatuts de l'organització o legislació que resulti d'aplicació. (IDN)	0%	0%	0%
---	----	----	----

ENTORN som una cooperativa sense afany de lucre que no fa distribució d'excedents entres els seus socis.

Esforç econòmic demandat a les persones per tal d'adquirir la condició de soci considerant l'import mínim demandat / salari mig anual que existeix a l'organització pel que fa als treballadors o el salari mínim interprofessional pel que fa a la altres tipus de vinculació societària. (IDN)	sense dades	45%	39,13%
--	-------------	-----	--------

El salari mig anual de referència ha estat el del conveni del lleure educatiu per la categoria de monitor.

#### 4.1.1.3 Ús de recursos locals

	2004	2005	2006
Vendes netes.	2.754.501	2.356.589	3.104.788

El nostre territori de treball és Catalunya, produint-se totes les vendes i compres en el mateix territori, pel que no realitzem cap acció per substituir la compra en altres territoris i no existeix un cost superior comparatiu per adquirir els bens o serveis en el propi territori.

#### 4.1.2 Màrqueting responsable

Durant el 2006, ENTORN vam elaborar el Pla de Màrqueting pels propers anys en el que s'ha definit la política de comunicació i els objectius pels propers anys d'aquest aspecte.

En el mateix procés s'ha creat un comitè responsable d'analitzar i avaluar els continguts de la informació sobre productes i serveis i s'ha designat una persona amb la responsabilitat d'avaluar l'impacte conjunt de les accions comercials realitzades per la cooperativa, garantint la coherència amb els valors de l'empresa.

Durant el 2006 no s'ha detectat cap incidència que vulnerés la legislació, ni els comitès i responsables designats han emès cap informe d'incidències.

#### 4.1.3 Innovació

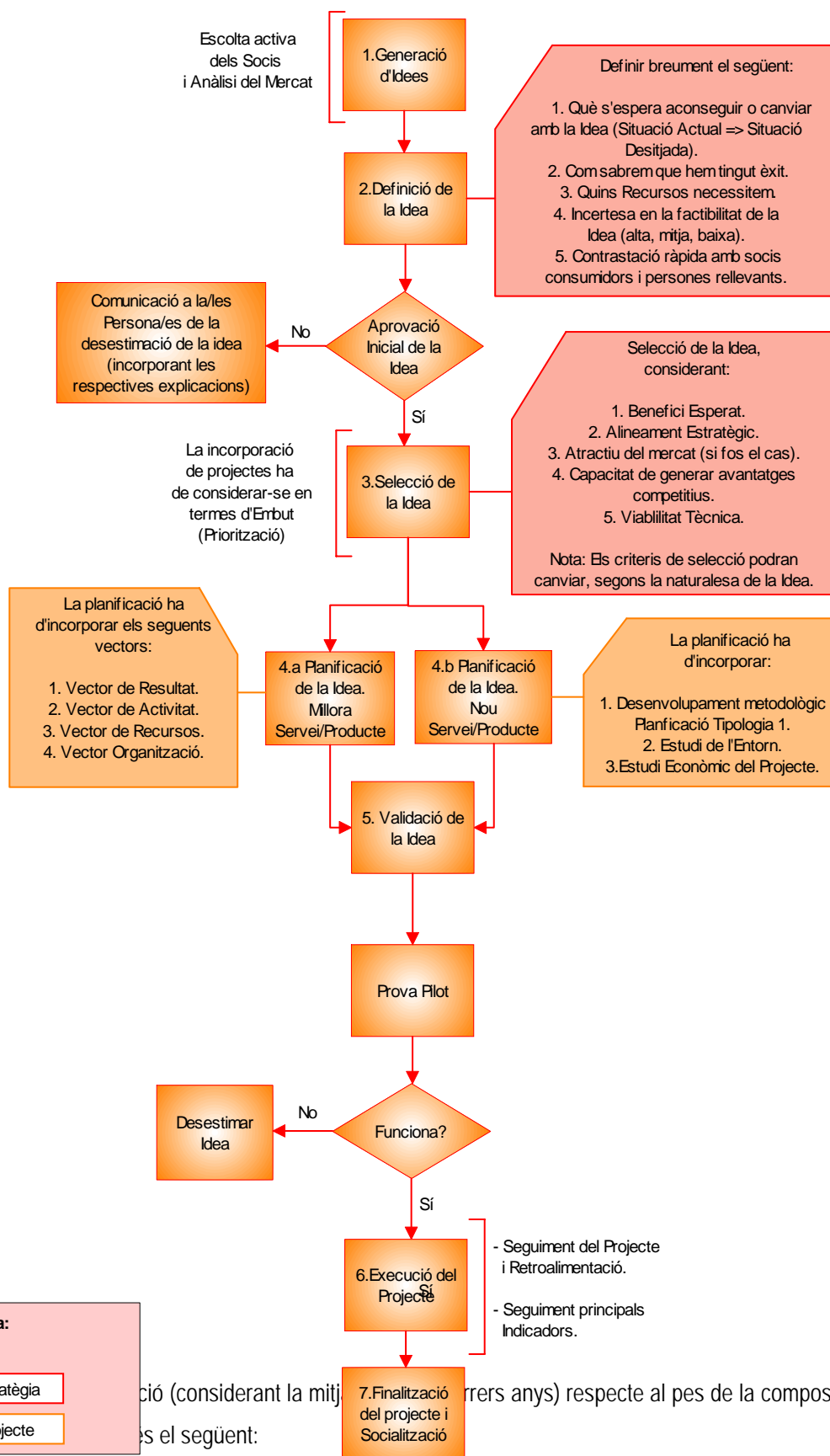
ENTORN concep la Innovació com el sorgiment o la modificació de productes o serveis que ajuden a la consecució de millores concretes relacionades amb el funcionament intern de l'organització, amb l'oferiment de serveis als seus clients, i amb la incorporació de nous productes en el seu catàleg.

La Innovació en processos productius i de serveis (enfocats en la millora de la productivitat, dels serveis), així com la incorporació de nous productes en el catàleg, són les pràctiques innovadores que ENTORN vol quantificar. Per tal de controlar la marxa dels diversos productes o serveis innovadors, neix la necessitat de fer un seguiment sistemàtic de diversos aspectes. Així, la visualització constant de la inversió requerida per dur a terme la innovació, la quantificació dels ingressos generats a partir de la posada en funcionament del producte o servei innovador, o la documentació de l'estalvi o millora generat contribueixen a mesurar l'estat de cadascun dels processos d'innovació empresos. Partint d'aquesta mesura, ENTORN podrà detectar possibles desviacions i emprendre les accions correctores que consideri necessàries.

El model de quadre de control de les accions innovadores que ENTORN posi en marxa queda reflectit de la següent manera:

Línia d'Innovació	Producte/Servei	Data d'Inici	Inversió €	Nous ingressos Generats (any)	Estalvi/millora generat	Observacions

La concepció que ENTORN té del de la gestió dels productes o serveis innovadors queda reflectida, en forma de procés, de la següent manera:



El repartiment de la facturació (considerant la mitjana dels últims anys) respecte al pes de la composició de la facturació és el següent:



- a. Productes o serveis significativament modificats o introduïts: 3%
- b. Productes o serveis subjectes a canvis incrementals: 15%
- c. Productes o serveis essencialment invariables: 72%

#### **4.1.4 Objectius 2007 vector econòmic**

El pressupost de vendes netes per al 2007 és de 4.646.516,71 euros, amb uns resultats previstos de 123.779,88 euros.

Si s'assoleix aquest resultat, el percentatge del fons propi que correspon a fons col·lectius o irrepartibles / total de fons propis indicats amb caràcter de mínim o obligatori en els estatuts estarà situat en un 89,03. I l'esforç econòmic demandat a les persones per tal d'adquirir la condició de soci considerant l'import mínim demandat / salari mig anual que existeix a l'organització pel que fa als treballadors o el salari mínim interprofessional pel que fa a la altres tipus de vinculació societària, baixarà a un 33,83%.

Per altra banda mantindrem els criteris propis d'una cooperativa sense afany de lucre de no distribuir excedents entre els associats i de no retribuir el capital social.

Seguirem treballant de forma exclusiva a Catalunya, pel que no hem de plantejar-nos objectius de prioritització de còpres en el propi territori, que seguiran sent del 100%.

## 4.2. Indicadors ambientals

### 4.2.1 *Política i gestió ambiental*

Tot i que l'activitat d'ENTORN no suposa cap impacte ambiental significatiu, amb la excepció poc significativa de la gestió d'una casa de colònies en un Parc Natural, la nostra sensibilitat per aquest tema ens ha dut a comprometre'ns en l'elaboració i signatura d'una Agenda 21 conjuntament amb el Moviment Laic i Progressista.

Per tal de fer el seguiment d'aquestes petites accions s'ha designat una persona com a responsable dels temes ambientals que ha fet el seguiment de l'Agenda 21.

En aquest sentit s'ha realitzat un pla d'implantació de l'Agenda 21 que ha estat difós per mitjans telemàtics als treballadors de la seu central d'ENTORN i s'ha ofert diverses accions formatives i de divulgació de temes ambientals. Tanmateix durant aquest any no s'ha recollit les dades de participació.

De la resta d'aspectes mediambientals no són d'aplicació per la manca d'accions en l'activitat d'ENTORN que afectin el medi ambient.

### 4.2.2 *Objectius 2007 vector ambiental*

Durant el 2007 continuarem implantant l'Agenda 21 i realitzant accions de formació i difusió de temes medi ambientals.

### 4.3. Indicadors socials

#### 4.3.1 Democràcia interna i participació dels socis

	2004	2005	2006
Socis de treball	11	11	8
Socis de consum	458	458	458
Capital Social Obligatori	4.500 €	4.500 €	4.500 €
% mig de persones amb dret a vot respecte al total	62,5%	67,5%	61,9%
% de persones amb dret a vot participants de l'assemblea	23,5%	24,9%	22,7%
% de renovació del Consell Rector respecte any anterior	12,5%	25%	25%
Assemblees Generals realitzades vers les obligatòries	1/1	1/1	1/1
Assemblees Preparatòries realitzades vers les obligatòries	8/2	11/2	10/2
Consells Rector realitzats vers els obligatoris	11/4	13/4	10/4

La realització d'assemblees generals a ENTORN ve precedida preceptivament per un mínim de dues assemblees preparatòries prèvies, una per a socis de treball i una altra per a socis de consum. Tanmateix la nostra pràctica habitual, partint dels criteris de foment del cooperativisme i la democràcia interna, així com la voluntat pedagògica i d'aproximació als socis ens ha portat a realitzar una assemblea preparatòria per a cada agrupació de socis de consum en el territori o per àmbits de treball, a ser possible dins de l'ordre del dia de les seves reunions habituals i dins del calendari previst per la llei de cooperatives.

Cada assemblea preparatòria tria els seus representants en funció del número de participants que assisteixen a l'assemblea general. El número de vots dels representants dels socis de treball s'estableix a partir de no superar el 40% dels vots dels socis de consum.

L'assemblea no té cap limitació a la seva sobirania sobre els temes que els són propis decidir.

Tipus informació	Canal	Freqüència	Destinataris
Societària ( <i>informació sobre l'organització, per exemple de les reunions dels òrgans rectors, assemblees...</i> )	Consell Social	1-2 a l'any	Socis Treball
Empresarial ( <i>seguiment dels objectius i del funcionament global de l'organització</i> )	Full informatiu	mensual	Socis
Econòmica ( <i>situació real de l'organització en l'àmbit estrictament econòmic</i> )			
Gestió (informació dels serveis)	Agència	S. demanda	Socis consum
Global	Assemblea Jornades	Anual Anual	Socis Treballadors

## 4.3.2 Recursos humans

### 4.3.2.1 Igualtat d'oportunitats.

ENTORN hem dut a terme un Pla d'Igualtat d'Oportunitats per formalitzar uns valors i una filosofia d'igualtat ja existents a l'organització. Efectivament, l'actual cultura empresarial d'ENTORN, fonamentada en la Responsabilitat Social, vetlla per l'assoliment efectiu de la igualtat d'oportunitats en totes les accions internes que es duen a terme, en les seves actuacions comercials i en les seves activitats de difusió i de comunicació.

Per fer-ho, el nostre Comitè d'Empresa ha delegat en una persona la tasca de recollir les iniciatives, opinions i propostes d'actuació concretes que facin les persones que treballen a la cooperativa. A més, hem creat la figura de l'Agent per a la Igualtat d'Oportunitats, personificada en la Griselda Solà, que és la persona responsable de coordinar el Pla d'Accions establert i de vetllar pel seu compliment.

La següent taula mostra el desglossament de la nostra plantilla per gènere i franja d'edat:

Plantilla per gènere		Edat mitjana de la plantilla		
% dones	% homes	Edat mitjana dones	Edat mitjana homes	Edat mitjana global
75%	25%	30	28	29

El desglossament de la nostra plantilla, per tipus de contractació i per situació queda reflectit en la següent taula:

	Homes		Dones	
	Temps C.	Temps P.	Temps C.	Temps P.
Contracte temporal	4%	70%	7%	69%
Contracte fix	6%	19%	4%	19%
Socis/es	1%	0%	2%	0%

Segons el tipus de responsabilitat, aquests són els percentatges per gènere:

Plantilla segons nivell de responsabilitat i gènere					
	Persones directives	Comandaments executius	Tècnics Especialist.	Resp. Grup	Persones Operatives
Total	4	8	8	43	247
% Dones	50%	75%	50%	79%	76%
% Homes	50%	25%	50%	21%	24%

Sobre el total de la formació rebuda (dades a 31 de desembre del 2006), el 68% ha estat destinada a dones, mentre que el 32% ha estat destinada a homes

La següent taula mostra la retribució anual mitjana per gènere i categories professionals:

Retribució anual mitjana per gènere i categories					
	Persones directives	Comandaments executius	Tècnics Especialist.	Resp. Grup	Persones Operatives
<b>Dones</b>	<b>29.150 €</b>	<b>19.667 €</b>	<b>17.350 €</b>	<b>16.977 €</b>	<b>15.300 €</b>
TGS			21.000 €		
COORD. PROJECTES				20.171 €	
TGM				18.176 €	
COORD. ACTIVITATS				15.813 €	
ANIMADOR				15.724 €	
OF. ADMIN.			13.700 €		
MONITOR RBLE.				15.000 €	
<b>Homes</b>	<b>26.582 €</b>	<b>20.000 €</b>	<b>16.350 €</b>	<b>17.261 €</b>	<b>15.300 €</b>
TGS			19.000 €		
COORD. PROJECTES				19.380 €	
TGM				17.137 €	
COORD. ACTIVITATS				15.655 €	
ANIMADOR				16.872 €	
OF. ADMIN.			13.700 €		
MONITOR RBLE.					

ENTORN no ha rebut cap queixa, consulta o denúncia per discriminació laboral ni assetjament. En aquest sentit, al 2007 disposarem d'una persona de l'actual Comitè d'Empresa que actua com a responsable de vetllar perquè no es produeixin aquestes situacions. Aquesta persona compta amb la infraestructura suficient per endegar les accions de difusió, de prevenció i d'actuació necessàries (adreça de correu electrònic específica; fulletons de difusió; equip de treball necessari, si és el cas; disposició de telèfon mòbil específic, ...). A més, els nostre processos de selecció i de promoció interna busquen sempre la paritat de gènere, ja que l'organització està fortament compromesa amb la Igualtat d'Oportunitats.

El 100 de les nostres contractacions són obertes. Alhora, els percentatges de persones de col·lectius menys afavorits contractats sobre el total de contractacions dels darrers 3 anys són els següents:

Dones	Majors de 45 anys	Persones discapacitades	Programes d'integració
80%	2%	0%	0%

La pàgina web que estem construint posarà a l'abast de tothom els objectius en matèria d'Igualtat d'Oportunitats de l'organització. Aquets són:

*A. Disposar, al 2007, d'una Guia de Llenguatge Neutre, que formalitzi la neutralitat del seu procés de selecció, pròpia d'ENTORN i dur a terme la seva difusió entre els diversos grups d'interès interns de l'organització.*

*B. Disposar, al 2008, de dades reals sobre l'antiguitat i el nivell de formació de les persones que treballen a l'organització.*

*C. Tenir operatiu, al 2007, l'òrgan encarregat de vetllar per evitar, detectar i corregir les situacions d'assetjament que es produeixen a ENTORN.*

D'altra banda, ENTORN ja té en compte la utilització d'un llenguatge neutre en les seves comunicacions organitzacionals, així com en totes aquelles accions comunicatives que realitza. La imatge d'ENTORN, doncs, està sempre associada a una Igualtat real d'Oportunitats. ENTORN participa en l'Observatori de gènere, organitzat per la Fundació Francesc Ferrer i Guàrdia, que realitza estudis d'anàlisi sociològica

#### **4.3.2.2 Estabilitat de la plantilla.**

El percentatge de baixes i d'acomiadaments, des d'una perspectiva de gènere, queda expressat de la següent forma:

	Homes	Dones
Jubilacions	0%	0%
Voluntàries	2,2%	5,7%
Comiats	0%	1,4%
Finalització Contracte	33,3%	57,5%
<b>Total</b>	<b>35,5%</b>	<b>64,5%</b>

La mitjana de permanència a ENTORN és de 4 anys.

#### 4.3.2.3 Condicions sociolaborals.

La relació entre el salari més baix i el més alt de la nostra plantilla és de 1 a 3. En aquest sentit, els nostres trams salarials queden determinats pel conveni del sector en el qual operem, i per tant estan a l'abast de totes les persones de l'organització.

Encara en matèria de condicions sociolaborals, i en relació a les prestacions socials que a ENTORN oferim més enllà del que la llei determina com a mínims, cal considerar que oferim el 100% de la baixa maternal.

#### 4.3.2.4 Seguretat i higiene en el treball.

Les nostres persones han rebut formació en termes de Prevenció de Riscos Laborals (PRL). La inversió que hem realitzat per treballador, sobre el total de la nostra massa salarial, és del 0.44%. La següent taula mostra els percentatges de persones que han rebut aquesta formació, per tipus:

Nivell bàsic	Nivell mig	Nivell superior	Específica
100%	10%	1%	

A ENTORN hem dut a terme una avaluació de Riscos Laborals. En aquest sentit, el nivell d'implantació de les accions correctores derivades d'aquesta avaluació és del 80%. Els nostres objectius de millora sobre seguretat i salut en el treball estan incorporats en el nostre Pla de Seguretat en el Treball.

El nombre d'accidents amb baixa laboral, sobre el total de la plantilla per cada cent mil treballadors exposats és de 10 persones l'any.

#### 4.3.3 Satisfacció del client

A ENTORN assegurem la protecció de les dades de la nostra clientela, així com la seva intimitat i drets, complint el previst per la Llei Orgànica de Protecció de Dades de caràcter personal.

En relació a les garanties ofertes a la nostra clientela, que amplien les previstes en la legislació que ens resulta d'aplicació, cal comentar que en els casals d'estiu acostumem a estar per sobre dels límits mínims exigits.

#### 4.3.4 Proveïdors i empreses contractades

El 2006 s'ha treballat en la realització d'un document per informar als proveïdors i empreses contractades de la implantació a la nostra cooperativa dels sistema de Responsabilitat Social. El mateix document demana quin és el nivell de compromís que tenen en aquests aspectes per tal d'ampliar la repercussió i poder valorar aquest criteri en la tria de proveïdors.

Tanmateix aquest document encara no ha estat difós i per tant no tenim dades del compromís dels nostres proveïdors i empreses contractades.

ENTORN i les persones que la componen es caracteritzen per la sensibilitat en aspectes mediambientals, prioritzant habitualment aquells productes i servei més respectuosos amb el medi ambient. Tanmateix no hem fet fins ara cap seguiment procedimentat d'aquest aspecte.

Durant el 2006 tots els contractes i compromisos d'ENTORN s'han pagat en conformitat amb els acords adoptats amb els proveïdors i empreses contractades, no existint cap conflicte sobre aquest tema.

#### 4.3.5 Comunitat local

##### 4.3.5.1 Intercooperació i activitats externes

	2004	2005	2006
Accions d'intercooperació	7	7	10
Associacions i organismes on participem	7	8	8
Accions de cooperació interempresarial al territori	7	6	9
Organismes amb convenis de pràctiques	5	5	5

ENTORN ha realitzat al llarg dels darrers 3 anys diverses accions d'intercooperació amb altres cooperatives, formant grups de treball per establir criteris comuns de gestió de determinats serveis, realitzant accions comercials conjuntes i els darrers anys ha creat ENTORN, Grup Cooperatiu, un grup cooperatiu per treballar en xarxa amb altres empreses especialment d'economia social i cooperativa.

ENTORN participa en les següents associacions i organismes:

Moviment Laic i Progressista, formant part del Patronat el CAL i la Taula de Gerències.

Federació de Cooperatives de Treball. Formant part del Consell Rector  
Sectorial de cooperatives d'Iniciativa Social. Formant part de l'equip directiu.  
Associació Empresarial de la Iniciativa Social de Catalunya. Formant part de l'equip directiu.  
ATZAR, associació de ludoteques i ludotecaris. Com a associat.  
Associació de Cases de Colònies i Albergos de Catalunya. Formant part de l'equip directiu.  
Coop 57, com a associat  
Portal del Montseny, associació empresarial, com a associat

#### 4.3.5.2 Competència

ENTORN no ha rebut mai denúncies per competència deslleial.

ENTORN està compromesa amb la competència lleial en el mercat i així ho hem expressat en el document de política de responsabilitat social.

A més hem nomenat una persona amb la funció definida d'avaluar la possible existència d'actuacions deslleials i a formular propostes de correcció de les observades.

#### 4.3.5.3 Patrocini i acció social

Una de les principals característiques diferencials d'ENTORN és la de ser l'eina empresarial d'un moviment social amb el que està compromès. Aquest compromís es tradueix en col·laboració constant amb les fundacions i associacions que en formen part. Malgrat la implantació d'aquest compromís, o potser per la pròpia naturalesa d'aquest, no hem establert cap mecanisme de comptabilització de les hores de dedicació o de la prestació de la pròpia infraestructura. Les dades que disposem són de les col·laboracions monetàries per descomptes als socis de consum, donacions i altres aportacions.

	2004	2005	2006
Col·laboracions econòmiques	18.172,08 €	6.644,10 €	11.815,57 €

ENTORN elabora tota la seva documentació en català, sense excloure la possibilitat de fer-ho a més en altres idiomes.

ENTORN ha participat els darrers anys en la cooperativa de finances ètiques Coop57, amb el compromís de treballar per fomentar la banca ètica.

#### **4.3.6 Objectius 2007 vector social**

Els nostres objectius en l'àmbit social se centren, d'una banda, en potenciar certs aspectes que ja hem començat a desenvolupar, com són la Igualtat d'Oportunitats i la Conciliació de la Vida Personal i Laboral.

D'altra banda, ens plantegem dur a terme una millor explotació de les dades referides a la formació que reben les nostres persones.

Les enquestes de satisfacció de la clientela ha de ser un altres aspecte a tenir en compte.

## 5. Relació d'indicadors del Global Reporting Initiative (GRI)


A continuació, s'ha d'adjuntar una taula on es descriuen la relació d'indicadors GRI reportats per cada un dels vectors. En aquesta taula, es pot relacionar cada indicador amb el compromís de l'Eina RSE.COOP, com es presenta a continuació:

GUIA G3 DEL GLOBAL REPORTING INITIATIVE			
Indicadors	Pàgines	Indicadors	Pàgines
<b>1. Estratègia i anàlisi</b>		3.12 Taula de continguts bàsics de la memòria	2
1.1 Declaració de la direcció	NI	3.13 Polítiques i practiques actuals de verificació externa de la memòria	NI
1.2 Descripció dels principals impactes, riscos i oportunitats	NI	<b>4. Govern, compromisos i participació dels grups d'interès</b>	
<b>2. Perfil de l'organització</b>		<b>Govern</b>	
2.1 Nom de l'organització	4	4.1 L'estructura de govern de l'organització	5
2.2 Principals marques, productes i serveis	4	4.2 Càrrecs executius del president	NI
2.3 Estructura operativa de l'organització	5	4.3 Nombre de membres del màxim òrgan de govern	5
2.4 Localització de la seu principal de l'organització	4	4.4 Mecanismes dels empleats per comunicar recomanacions o indicacions al màxim òrgans de govern	19
2.5 Nombre de països en els que opera l'organització.	5	4.5 Vincle entre la retribució dels membres de l'organització	23
2.6 Naturalesa de la propietat i forma jurídica	4	4.6 Procediments per evitar conflictes d'interessos en el màxim òrgans de govern	19
2.7 Mercat objectiu	4	4.7 Procediment de determinació de la capacitat i experiència exigible als membres del màxim òrgan de govern	19
2.8 Dimensió de l'organització	4	4.8 Missió, visió i valors, i principis de responsabilitat social	6
2.9 Canvis significatius en l'organització durant el període cobert per la memòria	NI	4.9 Procediments del màxim òrgan de govern per supervisar la responsabilitat social de l'organització	NI
2.10 Premis i distincions rebuts durant el període informatiu	NI	4.10 Procediments per avaluar el desenvolupament propi del màxim òrgan de govern	19
<b>3. Paràmetres de la memòria</b>		<b>Compromisos amb iniciatives externes</b>	
3.1 Període cobert per d'informació continguda dins la memòria	12	4.11 Descripció del principi de precaució	NI
3.2 Data de la memòria anterior	12	4.12 Principis o programes socials, ambientals i econòmics desenvolupats externament	18
3.3 Cicle de presentació de la memòria	12	4.13 Principals associacions a les que pertany	24
3.4 Punt de contacte per a qüestions relatives a la memòria o el seu contingut	4	<b>Participació dels grups d'interès</b>	
3.5 Procés de definició del contingut de la memòria	12	4.14 Relació de grups d'interès	10
3.6 Cobertura de la memòria	12	4.15 Base per a la identificació i selecció de grups d'interès amb els que la organització es compromet	10
3.7 Indicar l'existència de limitacions del abast de la memòria	12	4.16 Enfocament adoptat per la inclusió dels grups d'interès, inclosa la freqüència de participació	10
3.8 Informació de negocis conjunts	4	4.17 Principals preocupacions i aspectes d'interès que sorgeixen a través de la participació	10

GUIA G3 DEL GLOBAL REPORTING INITIATIVE			
Indicadors	Pàgines	Indicadors	Pàgines
3.9 Tècniques de medició de dades i bases per realitzar el càlculs	NI		
3.10 Descripció del efecte que pugui tenir la reexpressió de informació de memòries anteriors	NA		
3.11 Canvis significatius relatiu a períodes anteriors al abast.	NA		

INDICADORS DE LA GUIA G3 DEL GLOBAL REPORTING INITIATIVE					
	Aspecte	Indicadors principals	Pàgines	Indicadors addicionals	Pàgines
Indicadors econòmics	Desenvolupament econòmic	EC1	14		
		EC2	NA		
		EC3	23		
		EC4	NI		
	Presència en el mercat	EC6	23	EC5	NI
		EC7	20		
Impactes econòmics indirectes	EC8	24	EC9	24	
Indicadors ambientals	Materials	EN1	NI		
		EN2	NI		
	Energia	EN3	NI	EN5	NI
		EN4	NI	EN6	NI
				EN7	NI
	Aigua	EN8	NI	EN9	NI
				EN10	NI
	Biodiversitat	EN11	NA	EN13	NA
		EN12	NA	EN14	NA
				EN15	NA
	Emissions, vessaments i residus	EN16	NA	EN18	NA
		EN17	NA	EN24	NA
		EN19	NA	EN25	18
		EN20	NA		
		EN21	NA		
		EN22	NA		
		EN23	NA		
		EN26	18		
	Productes i serveis	EN27	NA		
		EN28	NA		
Compliment normatiu					
Transport			EN29	18	
General			EN30	NI	
Ind. socials: pràctiques laborals i ètica del treball	Ocupació	LA1	20	LA3	23
		LA2	22		
	Relacions empresa/plantilla	LA4	5		
		LA5	NI		
		LA7	23	LA6	23
	Salut i seguretat a la feina	LA8	23	LA9	23
		LA10	NI	LA11	NI
	Formació i educació			LA12	NI
		LA13	20		
	Diversitat i igualtat d'oportunitats	LA14	20		
Indicadors socials: drets humans	Pràctiques d'inversió i proveïment	HR1	24		
		HR2	24	HR3	NI
	No-discriminació	HR4	21		
	Llibertat d'associació i convenis col·lectius	HR5	8		
	Explotació infantil	HR6	8		
	Treballs forçats	HR7	8		
	Pràctiques de seguretat			HR8	NI
	Drets dels indígenes			HR9	21
Indicadors socials: societat	Comunitat	S01	NI		
		S02	8		
	Corrupció	S03	NI		
		S04	8		
	Política pública	S05	NA	S06	NA
	Comportament de competència deslleial			S07	25
Compliment normatiu	S08	NI			
Ind. s.: respon. sobre productes	Salut i seguretat del client	PR1	NA	PR2	NA
		PR3	15	PR4	15
	Etiquetatge de productes i serveis			PR5	15
		PR6	15	PR7	15
	Privacitat del client			PR8	23
Compliment normatiu	PR9	NI			

La present Memòria de sostenibilitat d'ENTORN ha estat elaborada d'acord amb les directrius de la Guia d'Elaboració de Memòries de Sostenibilitat de GRI G3. ENTORN cobreix en el seu informe de Responsabilitat Social Empresarial els requisits associats al Nivell C d'aplicació de G3, el qual implica que compleix amb les especificacions associades al Nivell C de G3 en quan a Perfil, Enfocament de gestió i Indicadors de desenvolupament.

	2002 In accordance	C	C+	B	B+	A	A+
Auto declarat							
Revisat per tercers							
Revisat per GRI							

## 6. Relació d'indicadors dels Principis de l'Economia Social

A continuació, s'ha d'adjuntar una taula on es descriuen la relació d'indicadors reportats per cadascun dels 7 Principis de l'Economia social:

Primer principi. Primacia de les persones i de l'objecte social sobre el capital	Indicadors GRI	Pàgina
ES1.1. Descripció d'una breu memòria que posi de manifest la primacia de les persones i de l'objecte social sobre el capital	2.6	14

Segon principi. Adhesió voluntària i oberta	Indicadors GRI	Pàgina
ES2.1. Requisits per a l'adhesió de nous membres a l'organització	-	19
ES2.2. Requisits i condicions de sortida de l'organització	-	21
ES2.3. Evolució de socis o membres, descrivint la variació d'altres i baixes	-	19

Tercer principi. Organització i cultura empresarial amb vocació de gestió participativa i democràtica	Indicadors GRI	Pàgina
ES3.1. Percentatge de persones o grups amb dret a vot en els òrgans màxims de decisió respecte al total de persones de l'organització	4.4	19
ES3.2. Grau de renovació en els òrgans de representació de l'organització, indicant la fórmula de renovació prevista	4.7	19
ES3.3. Grups de treball o espais generats que afavoreixen la presa de decisions de l'organització	-	19/19
ES3.4. Percentatge de persones de l'organització que participen en algun dels grups o espais generats	-	19
ES3.5. Procés d'informació pel qual les persones de l'organització tenen accés a la informació de triple vessant (societària, empresarial i econòmica), indicant els canals, la freqüència i els destinataris	4.4	19
ES3.6. Percentatge de membres de l'organització que han rebut o participat en activitats de formació específica en economia social en l'últim any respecte al total de membres de l'organització	4.7	19
ES3.7. Percentatge mitjà de participació real en els màxims òrgans de decisió	4.4	19
ES3.8. Descripció del procés preparatori del màxim òrgan de representació social	4.4	19
	4.6	

Quart principi. Conjunció dels interessos dels membres usuaris i de l'interès general	Indicadors GRI	Pàgina
ES4.1. Definició d'un mapa dels grups d'interès focalitzats en l'organització	3.5	10
	4.14	
	4.15	
ES4.2. Fluxos relacionals existents entre l'organització i els seus grups d'interès	4.16	10
ES4.3. Existència d'un apartat sobre els drets humans (rebuig del treball infantil i del treball forçós i obligatori, llibertat d'associació, prohibició d'acceptació de suborns, corrupció...) dintre de la política de responsabilitat social	HR5	8
	HR6	
	HR7	
	SO2	
	SO4	
ES4.4. Adaptació a la identitat cultural dels territoris on actua l'organització	-	7
ES4.5. Existència d'una sistemàtica de valoració de la satisfacció dels grups d'interès	4.17	10
	PR5	

Cinquè principi. Defensa i aplicació dels principis de solidaritat	Indicadors GRI	Pàgina
ES5.1. Organització d'actes socials, culturals o solidaris, i col·laboracions monetàries o de qualsevol altre tipus en els mateixos	4.12	25
	EC8	
	EC9	
ES5.2. Existència d'actuacions vinculades a inversions socialment responsables	-	25
ES5.3. Existència d'una declaració formal que demani als proveïdors i empreses contractades un compromís de gestió respectuosa amb el medi i socialment responsable	HR1	24
	HR2	
ES5.4. Consideració de criteris ambientals en la selecció de proveïdors, productes i serveis	-	24
ES5.5. Nombre i tipologia d'activitats de cooperació realitzades amb altres organitzacions	4.12	24
ES5.6. Percentatge de compres produïdes al territori (matèries primeres, serveis i actius fixos)/total de compres	EC1	14
ES5.7. Existència de polítiques o procediments d'igualtat d'oportunitats en la selecció, promoció i desenvolupament de les persones de l'organització	EC7	20
ES5.8. Coneixement i documentació dels impactes ambientals significatius que es deriven de l'activitat	EN12	18
	EN25	
	EN29	
ES5.9. Definició i documentació d'objectius ambientals anuals en funció dels impactes ambientals significatius	EN26	18
ES5.10. Desglossament del personal per tipus de treball, per contracte i per regió, incloent els llocs de treball ocupats per persones amb discapacitats sobre el total de l'organització	LA1	20
ES5.11. Nombre total de personal desglossat per grups d'edat, sexe i regió, especificant el personal discapacitat	LA2	20
ES5.12. Rotació mitjana de la plantilla desglossada per grups d'edat, sexe i regió, especificant el personal discapacitat	LA2	22
ES5.13. Mesures adoptades per tal de col·laborar en la preservació o restauració d'espècies o espais naturals propers, així com les riqueses naturals i culturals propietat de l'organització	EN13	18
	EN14	
	EN15	
ES5.14. Disposar d'un auditoria d'accessibilitat global, reconeguda en l'àmbit mundial	-	18

Sisè principi. Autonomia de gestió i independència respecte dels poders públics	Indicadors GRI	Pàgina
ES6.1. Descripció d'una breu memòria que detalli els requisits i limitacions de la sobirania de gestió dels màxims òrgans de decisió de l'organització	-	19

Setè principi. Aplicació dels excedents o de la major part dels mateixos en la consecució dels objectius a favor de l'interès general, dels serveis als membres	Indicadors GRI	Pàgina
ES7.1. Percentatge sobre el Passiu que es correspon amb fons col·lectius o irrepartibles	-	14
ES7.2. Percentatge de distribució d'excedents destinats a fons col·lectius o irrepartibles	-	14
ES7.3. Percentatge d'excedents assignats als membres de l'organització o a la incorporació de persones (excedents capitalitzats o monetaris)	4.5	14
ES7.4. Augment o disminució dels guanys retinguts a final del període	EC1	14
Taula de continguts Principis economia social	-	31

La present Memòria de sostenibilitat d' ENTORN ha estat elaborada d'acord amb els Indicadors dels Principis de l'Economia Social establerts en el *Manual especial per a l'Economia Social, Cicle preparatori per a l'elaboració de*

*memòries de sostenibilitat GRI: Manual per a organitzacions petites i mitjanes*, elaborat en el marc del Projecte RSE.COOP. ENTORN autodeclara que cobreix en el seu informe de Responsabilitat Social Empresarial els requisits associats al Nivell 2, el qual implica la informació d'un 75% dels indicadors de l'Economia Social definits, incorporant com a mínim un indicador de cada principi.

## 7. Enquesta d'opinió dels continguts de la memòria

En aquest apartat, es pretén crear un canal d'opinió amb els grups d'interès envers els continguts presentats en la memòria. Per aquest motiu, es creu interessant incorporar una enquesta o un altre sistema per facilitar aquest canal de diàleg. A continuació, es presenta un enquesta d'exemple:

### 1. A quin grup d'interès pertanyeu?

- Socis/membres
- Equip humà
- Clients
- Administracions
- Associacions
- Consell Rector

### 2. Considereu que la memòria aporta informació rellevant per a vosaltres?

- Molt
- Bastant
- Una mica
- Gens

### 3. Quina informació heu trobat a faltar?

---

---

---

---

---

Us agraïm que, un cop contestat, ens feu arribar aquest qüestionari per correu postal o correu electrònic a: (incorporar les dades de contacte)