



responsabilitat
social de les empreses
en l'economia cooperativa



Memòria de sostenibilitat 2006
GABINET D'ESTUDIS SOCIALS, SCCL



UNIÓ EUROPEA
Fons Social Europeu



UNIÓ EUROPEA
Fons Social Europeu



1.	Declaració de la Direcció	3
2.	Perfil i estructura del GES	4
2.1.	Dades bàsiques.....	4
2.2.	Principals activitats, productes o serveis	4
2.3.	Organigrama.....	5
3.	Estratègia de l'organització	6
3.1.	Missió, visió i valors	6
3.2.	Política de responsabilitat social del Gabinet d'Estudis Socials.....	8
3.3.	Objectius estratègics.....	9
3.4.	Grups d'interès	10
4.	Abast de la memòria.....	11
5.	Indicadors.....	12
5.1.	Indicadors econòmics	12
5.1.1	<i>Gestió de capital</i>	12
5.1.2	<i>Sistema de gestió</i>	13
5.1.3	<i>Innovació i màrqueting.....</i>	13
5.2.	Indicadors ambientals	14
5.3.	Indicadors socials.....	16
5.3.1	<i>Democràcia interna i participació dels socis.....</i>	16
5.3.2	<i>Recursos humans.....</i>	16
5.3.3	<i>Satisfacció del client</i>	19
5.3.4	<i>Proveïdors i empreses contractades</i>	20
5.3.5	<i>Comunitat local</i>	20
6.	Taula continguts GRI.....	23
7.	Relació d'indicadors dels Principis de l'Economia Social	25
8.	Enquesta d'opinió dels continguts de la memòria.....	28

1. Declaració de la Direcció

Aquesta Memòria de Sostenibilitat, que correspon a l'any 2006, és la primera realitzada pel Gabinet d'Estudis Socials (GES) com a resultat final de la seva participació en el Programa RSE.COOP.

La implicació en aquest programa ha representat tot un replantejament dels impactes i de les responsabilitats econòmiques, socials i ambientals de la nostra empresa, que d'alguna manera s'ha vist confrontada amb una anàlisi alhora interna i externa.

Aquesta revisió ens ha dut també a un (re)coneixement sistemàtic de quin són els nostres principals reptes en tots tres vectors, a la necessitat de donar-hi resposta des del punt de vista de la sostenibilitat i a la posada en marxa d'estratègies i instruments per fer-hi front i avançar en el camí de la responsabilitat social.

Així, de l'anàlisi efectuada es desprenen, tot i que en el decurs d'aquesta Memòria se n'especifiquen d'altres, quins són els principals reptes de la nostra empresa, que a través d'aquesta Declaració ens comprometem a superar i a donar-ne raó a través de futures edicions d'aquest document.

Els principals reptes detectats, doncs, són:

- En l'àmbit econòmic:
 - Constituir xarxes de treball i cooperació que representin una garantia de continuïtat de les tasques de l'empresa alhora que una mostra del seu esperit de col·laboració amb altres entitats i institucions.
 - Assolir la màxima qualitat dels treballs realitzats i el màxim grau possible de satisfacció dels clients.
 - Treballar per una innovació constant.
- En l'àmbit ambiental:
 - Reduir els consums d'aigua, electricitat i de materials consumibles.
 - Disminuir el volum de residus i incrementar el reciclatge i la reutilització de materials.
 - Introduir criteris ambientals en les compres de productes.
- En l'àmbit social:
 - Promoure els valors cooperatius internament i externament.
 - Elaborar un Pla d'igualtat d'oportunitats.
 - Assolir la màxima satisfacció i estabilitat possible de tota la plantilla.
 - Introduir criteris socials en les compres de productes.
 - Elaborar un Pla de formació per als socis/sòcies i treballadors/es.

Signat



Raúl Martínez
Director

2. Perfil i estructura del GES

2.1. Dades bàsiques

Nom de l'organització	Gabinet d'Estudis Socials (GES)
Adreça	Aragó, 281, 2on. 2a.
Localitat	08009 BARCELONA
Naturalesa de la seu	Pis de lloguer
Forma jurídica	Cooperativa
Nombre de socis (treballadors)	5
Nombre de socis (col·laboradors)	2
Nombre de treballadors	2
Telèfon	93 487 38 16
Fax	93 215 88 15
Correu electrònic	ges@gabinet.com
Pàgina web	http://www.gabinet.com

2.2. Principals activitats, productes o serveis

El GES realitza els següents tipus de serveis:

- **Investigació social**

Realització d'investigacions en un ampli ventall d'àrees que abasten des de les polítiques socials i els serveis socials, a estudis sobre col·lectius específics, el mercat laboral, el tercer sector, la immigració, etc. Aquestes investigacions poden consistir en anàlisis i diagnòstics socials, estudis de casos, estudis de recursos i necessitats, estudis de qualitat del servei i de satisfacció del client, etc.

- **Avaluació i assessorament de projectes i programes socials**

Acompanyament, avaluació i assessorament a entitats públiques i privades en el disseny de plans estratègics, projectes i programes socials, així com en la elaboració, presentació i gestió de projectes. Els serveis que se'n deriven inclouen el disseny, el seguiment i l'avaluació de plans estratègics, programes o projectes socials i l'assessoria i l'orientació per a la gestió de programes d'intervenció social i en la presentació de projectes i l'experimentació de metodologies d'intervenció.

- **Formació**

Desenvolupament d'activitats formatives adreçades a professionals i tècnics d'entitats públiques o privades de l'àmbit social i a persones socialment implicades en la construcció d'un món més just i responsable. Aquests serveis abasten el disseny de programes formatius, la realització de cursos de formació en política social europea o sobre sindicalisme, la realització i gestió de projectes, la realització de cursos de planificació i avaluació o sobre tècniques d'investigació i l'organització de seminaris, taules rodones i conferències.

- **Visibilitat**

Difusió dels coneixements adquirits sobre la realitat social fruit de la nostra feina, a partir de la participació en actes públics i la publicació dels resultats de les investigacions, avaluacions i seminaris. Els serveis en qüestió comprenen la participació en seminaris, cursos, conferències, etc. sobre temàtiques referides als nostres treballs d'investigació i avaluació així com l'edició i publicació d'estudis i d'actes de seminaris i conferències.

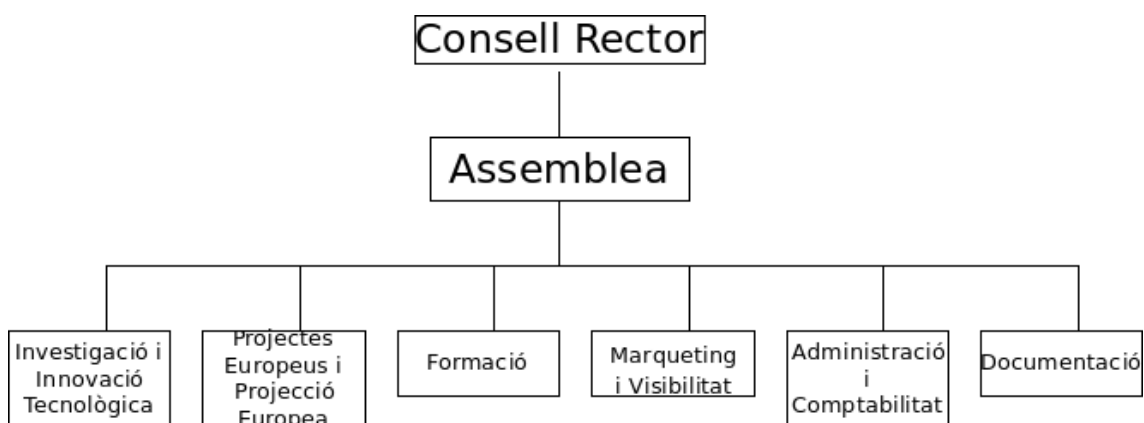
El GES presta tots aquests serveis i tasques en diferents àmbits geogràfics: en primer lloc, l'àmbit immediat (Catalunya), on ha col·laborat tant amb entitats socials com amb diferents nivells de l'Administració pública (ajuntaments, consells comarcals, diputacions i diversos Departaments de la Generalitat).

El segon nivell d'actuació és l'Estat espanyol, on la tipologia d'entitats o institucions és la mateixa que en l'àmbit anterior: des d'entitats del tercer sector a ajuntaments o governs autònoms o el mateix govern central.

El tercer àmbit d'actuació és l'europeu, on el GES ha col·laborat amb multitud d'altres entitats o universitats en la realització de projectes d'investigació i avaluació social per a la Comissió Europea en general i per a alguns dels seus organismes en particular, com per exemple l'Observatori Europeu del Racisme i la Xenofòbia, primer, i ara l'Agència de Drets Fonamentals de la Unió Europea.

El GES també ha tingut algunes col·laboracions puntuals en l'àmbit internacional amb clients com el Comitè Olímpic Internacional o l'Organització Internacional del Treball.

2.3. Organigrama



3. Estratègia de l'organització

3.1. Missió, visió i valors

La **Missió** del GES és *investigar i promoure el coneixement de les ciències socials aplicades al món del treball, a les estructures socials, econòmiques i demogràfiques, a la política social i als serveis socials.*

La **Visió** del GES és esdevenir una empresa capdavantera a nivell europeu, estatal i autonòmic en els àmbits de la investigació social, tot combinant innovació i saber acumulat tant des del punt de vista de les temàtiques com de les metodologies, i de la prestació de serveis relacionats amb l'avaluació i l'assessorament en el camp de la política i els serveis socials. El GES també vol oferir una formació de qualitat que ajudi al desenvolupament professional i humà i faciliti una millor comprensió de les complexes relacions socials del món actual (*Excel·lència*).

El GES també aspira a mantenir una presència constant en l'àmbit de la recerca i l'avaluació a nivell europeu, estatal, autonòmic i local que faciliti la innovació, la transferència de coneixements i pràctiques i el treball en xarxa, així com publicant i difonent els resultats i conclusions dels estudis i investigacions que realitza (*Presència*).

El GES també es proposa potenciar el compromís adquirit amb la societat, promovent els valors cooperatius i treballant per un món més just, solidari i sostenible, a través dels principis i pràctiques recollides en el seu Pla de Responsabilitat Social. En aquest mateix sentit, també aposta per col·laborar estretament amb les entitats socials que treballen per a la millora de les condicions de vida de les persones i els grups en situació de desavantatge social (*Responsabilitat*).

Els **Valors Guia** del GES tenen una dimensió interna i externa. A nivell intern, els seus valors són:

- La *Democràcia Interna*: les decisions són debatudes i consensuades a l'assemblea de socis, que constitueix l'òrgan col·legiat de màxima autoritat.
- l'*Autonomia Personal*: l'autonomia dels socis/sòcies i treballadors/es és afavorida tant des del punt de vista de l'organització de la seva feina, com de l'horari i la implicació en les tasques col·lectives.
- la *Responsabilitat Professional*: l'autonomia personal ve compensada per la responsabilitat, tant en el desenvolupament professional com en les respostes a les necessitats de l'organització.
- la *Igualtat d'Oportunitats*: existeix una política activa de no discriminació i igualtat d'oportunitat entre homes i dones.

A nivell extern, els valors del GES són:

- *L'Orientació al Client*: el nostre treball parteix de les necessitats del client i s'orienta a la seva satisfacció, establint mecanismes de diàleg i de seguiment que permetin la retroalimentació entre l'equip professional i el client.
- *la Qualitat del Servei*: la qualitat és la base dels serveis que oferim, ja que és la millor manera de servir als nostres clients i al conjunt de la societat.
- *la Cultura de Cooperació*: creiem que la cooperació és la millor eina per avançar en la construcció d'una societat més justa i obtenir millors resultats en la nostra tasca professional.
- *el Compromís amb les Persones*: aspirem a contribuir al desenvolupament i el suport de les persones, especialment d'aquelles que són objecte de les polítiques socials, però també dels professionals que treballen en aquest camp.

3.2. Política de responsabilitat social del Gabinet d'Estudis Socials

En la cultura empresarial del *Gabinet d'Estudis Socials* és un element estructural fonamental, per això treballem per la millora contínua i per una gestió responsable dels aspectes econòmics, socials i ambientals

Ens comprometem a minimitzar l'impacte **ambiental** i prevenir la contaminació derivada de les nostres activitats i serveis:

- sent més eficients en l'ús intern dels recursos
- prioritzant l'ús del transport públic i
- gestionant els residus adequadament, prioritzant la reutilització i la reducció

Ens comprometem a aportar valor afegit a...

... l' **equip humà**:

- treballant per la igualtat d'oportunitats i la no discriminació per raó de gènere, religió, país d'origen, edat, discapacitat o orientació sexual en tots els àmbits
- garantint la democràcia interna, tot assegurant la participació dels/es socis/es en la presa de decisions.
- Afavorint l'autonomia personal del socis/es i treballadors/es, i oferint mesures que facilitin la conciliació entre la vida laboral i familiar
- Oferint la formació necessària als/les socis/es i treballadors/es per garantir un desenvolupament professional i personal òptim.
- Promovent l'estabilitat de la plantilla

... els **clients**:

- Desenvolupant una política d'orientació al client, que parteixi de les seves necessitats i s'orienti a la seva satisfacció, tot establint mecanismes de diàleg i de seguiment que permetin la retroalimentació entre l'equip professional i el client.
- Vetllant per la qualitat dels nostres serveis, ja que és la millor manera de servir els nostres clients i al conjunt de la societat.

... les **entitats i empreses col·laboradores**:

- Afavorint la cultura de la cooperació i el treball en xarxa, com a eina per avançar en la construcció d'una societat més justa, i d'obtenir millors resultats en la nostra tasca professional.

... la **comunitat**:

- Implicant-nos activament amb l'Associació per a la Cooperació, la Inserció Social i la Interculturalitat (ACISI) i la seva tasca per fomentar el diàleg i la comunicació intercultural

3.3. Objectius estratègics

El Gabinet d'Estudis Socials disposa d'un Pla Estratègic Empresarial per al període 2006-2010, que ha estat consensuat i aprovat pel seu Consell Rector.

En aquest Pla es fan palesos els objectius estratègics del GES, que, ubicats en les corresponents línies estratègiques que també es detallen, són els següents:

1. Investigació social a nivell estatal.

- Conèixer i analitzar la demanda a nivell estatal.
- Identificar, organitzar i mantenir contactes amb socis i clients estatals.
- Mantenir un alt nivell d'innovació i de coneixement dels continguts de les temàtiques considerades com a prioritàries.
- Assolir un 33% del pressupost anual mitjançant la realització de projectes d'investigació social a nivell estatal, autonòmic o local.

2. Política i investigació social europea.

- Conèixer i analitzar la demanda a nivell europeu.
- Identificar, organitzar i mantenir contactes amb socis i clients europeus.
- Participar com a socis en tres o quatre propostes anuals de projectes europeus.
- Realitzar i liderar propostes pròpies de projectes europeus, desenvolupant un projecte bianual com a mínim.
- Assolir un 40% del pressupost anual mitjançant la realització de projectes europeus d'investigació social.

3. Consultoria i avaluació.

- Conèixer i analitzar la demanda de serveis de consultoria i avaluació.
- Mantenir contactes amb els clients de consultoria i avaluació.
- Valorar la possibilitat de col·laborar com a experts avaluadors en programes europeus.
- Assolir un 22% del pressupost anual mitjançant la realització de serveis de consultoria i avaluació.

4. Formació i desenvolupament humà.

- Estimular la formació dels socis/sòcies i treballadors/es, mantenint el compromís d'assistir com a mínim a una acció formativa anual per part de cada persona.
- Mantenir una oferta formativa pròpia i col·laborar amb altres entitats dedicades a la formació.
- Assolir un 5% del pressupost anual mitjançant la realització de cursos o seminaris formatius.

5. Visibilitat externa i presència institucional.

- Mantenir una presència continuada en espais de debat i reflexió sobre els temes prioritaris del GES.
- Estimular la presentació, publicació i difusió pública dels resultats dels seus treballs.
- Renovar i mantenir actualitzada la pàgina web i penjar-hi resums dels treballs realitzats.

6. Organització interna.

- Implantar la nova estructura departamental organitzativa.
- Implantar la celebració de reunions periòdiques de coordinació.
- Gestionar adequadament i disposar dels recursos necessaris per dur a terme els treballs contractats.

De cara al seguiment de l'evolució vers l'assoliment d'aquests objectius i al mesurament del grau d'acompliment que se'n va obtenint, en el Pla Estratègic del GES cada un dels objectius estratègics esmentats més amunt es desglossa en una sèrie de accions. Al seu torn, cada una d'aquestes accions comprèn tot un seguit de subaccions, amb la seva corresponent temporalització i un llistat d'indicadors fonamentalment quantitius. Per a cadascuna d'aquestes subaccions, finalment, s'han designat els responsables de tirar-les endavant sota els responsables genèrics de cada línia estratègica.

3.4. Grups d'interès

Els principals grups d'interès del GES són:

- **Els socis de la cooperativa**

Amb ells es debaten qüestions relatives a la marxa de l'empresa, les seves perspectives de desenvolupament i de futur, les opcions estratègiques, la contractació de nous treballadors/noves treballadores, les propostes d'inclusió de nous socis/noves sòcies, les condicions laborals, les necessitats personals, la realització de cursos de formació, la distribució de les diferents tasques, les necessitats de modernització, les compres a realitzar, els contactes a realitzar i mantenir, les possibilitats d'explotació de cada investigació, etc. En ser una cooperativa petita, moltes de les relacions entre els socis es desenvolupen de manera improvisada, bé que se celebrin reunions periòdiques quinzenals, reunions temàtiques segons les necessitats i diferents assemblees anuals.

- **Els professionals contractats**

Amb ells es debaten també la gran majoria dels temes exposats en el paràgraf precedent. Els professionals participen en les reunions quinzenals apuntades i en totes les reunions temàtiques relacionades amb les tasques que estiguin desenvolupant.

- **Els socis europeus**

Centres d'investigació, universitats, entitats socials, etc., amb els quals desenvolupem projectes aprovats per la Unió Europea. Amb ells es tracten totes les qüestions relacionades amb la marxa d'aquests projectes, se n'intercanvia informació, es distribueixen les tasques, se celebren les reunions pertinents, es decideixen noves propostes a presentar, etc. Els contactes amb ells es realitzen via correu electrònic i telèfon i en el decurs de les reunions transnacionals.

- **Els socis de l'Estat**

Es tracta també de centres d'investigació, universitats o entitats socials, amb els quals desenvolupem projectes d'investigació-acció o d'avaluació en el marc de l'Estat. Tant les qüestions tractades com els mitjans de contactes són els mateixos que en el cas anterior.

- **Les Administracions estatal, autonòmica i local**

Especialment en els àmbits del serveis socials i la immigració. Amb elles es tracten totes les qüestions relatives a les investigacions que s'estigui fent per a elles o a l'assessorament que se'ls pugui estar prestant. També se'ls fan noves propostes i suggeriments de recerca. Les vies de comunicació són les mateixes que en els dos casos precedents, amb l'afegitó de visites puntuals i periòdiques.

- **La comunitat més pròxima**

La població de Barcelona en general i els professionals i voluntaris del treball social i intercultural a través de la col·laboració amb l'associació ACISI, a la qual va ajudar a néixer. S'organitzen xerrades, conferències i actes interculturals que s'adrecen a la població en general o a persones i entitats vinculades amb la immigració. D'aquests actes se n'informa via mailings, l'edició de tríptics, els mitjans de comunicació i altres entitats o institucions.

4. Abast de la memòria

Aquesta memòria de sostenibilitat, que és la primera realitzada pel Gabinet d'Estudis Socials, cobreix l'any 2006. Està previst distribuir-ne exemplars entre els diferents grups d'interès de la cooperativa i lliurar-ne de nous a mesura que es realitzin nous contactes. Una altra via de difusió serà a través de la pàgina web.

En la seva elaboració hi han participat tots els socis de la cooperativa, per tal com cobreix totes les línies estratègiques de l'empresa. S'ha realitzat en base, fonamentalment, a tots els documents i compromisos previs derivats de la participació del GES en el Projecte RSE COOP: Pla Estratègic, mapa dels grups d'interès, pla de formació, pla d'igualtat d'oportunitats, política de responsabilitat social, etc.

5. Indicadors

5.1. Indicadors econòmics

5.1.1 Gestió de capital

Balanç econòmic			
	2004	2005	2006
Consums d'explotació	69.261,19	52.770,34	62.558,45
Sous i salaris	151.585,51	135.612,11	90.484,25
Càrregues socials	14.723,51	15.635,80	9.241,15
Dotacions per a amortitzacions de l'immobilitzat	2.088,19	2.041,34	2.466,43
Altres despeses d'explotació	9.870,97	7.895,67	5.185,27
Despeses financeres i assimilades	2.188,57	1.306,50	8.137,83
Impost de Societats	481,85	420,95	395,92
Altres impostos	120,66	73,09	405,22
Total despeses	250.320,45	215.755,8	178.874,52
Ingressos	256.117,30	220.801,39	183.611,66
Subvencions de capital transferides a l'exercici	146,05	146,05	146,03
Total ingressos	256.263,35	220.947,44	183.757,69
Resultats	+ 5.942,90	+ 5.191,64	+ 4.883,17

Planificació i gestió pressupostària

El pressupost anual del Gabinet d'Estudis Socials és elaborat per l'equip responsable de l'Àrea d'Administració i Comptabilitat i sotmès a consulta i aprovació en Assemblea. En Assemblea es revisen així mateix les desviacions que s'han pogut produir entre el pressupost de cada any i els números finals. Aquest examen s'efectua treball a treball i client a client per tal de conèixer quins d'ells han estat rendibles i quins, en canvi, s'hi ni ha, han suposat pèrdues importants, amb la intenció, és clar, de disposar d'elements d'anàlisi per prevenir possibles resultats negatius i insistir en les tasques i clients que han suposat bones experiències en tots els sentits.

El GES també disposa d'un interventor de comptes, que realitza un seguiment periòdic de l'estat de comptes i del grau d'ajustament dels pressupostos a la situació de cada moment.

	2004	2005	2006
Capital dels socis	153.141,61	155.686,16	158.559,75
Fons de Reserva Obligatori	60.613,48	56.726,88	57.923,02
Beneficis pendents de distribuir	6,424,75	5.612,59	5.279,09

En aquests moments, els nous socis estan obligats a fer una aportació de 600 € en concepte de capital social.

5.1.2 Sistema de gestió

Com s'explica amb més amplitud més endavant, el Gabinet d'Estudis Socials ha fet servir diversos instruments per tal de conèixer si assoleix els estàndards de qualitat necessaris per assegurar la satisfacció i la fidelització del màxim nombre de clients: els contactes personals amb els clients, enquestes sobre diversos productes, etc. Tanmateix, no es disposa d'un sistema de gestió de qualitat documentat en relació als processos i al seu control ja que fins al moment no s'ha considerat necessari.

En el cas de les propostes europees que no han resultat seleccionades, i atès que les autoritats comunitàries acostumen a explicitar-ne els motius, aquests han estat utilitzats com a base de treball per a la millora de les propostes.

5.1.3 Innovació i màrqueting

El Gabinet d'Estudis Socials és plenament conscient que la innovació és una peça essencial per a la seva sostenibilitat com a empresa. Aquesta és la raó que una de les sis línies estratègiques establertes en el Pla Estratègic remeti justament a aquest repte i que d'ella es desprengui l'objectiu d'assolir un grau elevat d'innovació en totes les temàtiques considerades com a prioritàries.

Els contactes i intercanvis amb el món social i empresarial i amb les Administracions que el GES considera així mateix d'enorme importància per a la seva consolidació també representen un estímul i una font constant d'innovació.

Per tal d'ésser plenament conscients dels compromisos a què obliga la innovació, el GES ha decidit l'elaboració pròxima d'un Pla d'innovació que alhora contribueixi a explorar i desenvolupar nous plans d'investigació i acció.

A banda d'aquesta formalització, els aprenentatges derivats de les experiències amb cada projecte es comenten sistemàticament en les reunions dels membres de l'empresa, de manera que representin un progrés en termes d'innovació per a tots i cadascun d'ells.

A banda de les tasques d'innovació, el Gabinet d'Estudis Socials vetlla per la presència continuada als espais de debat i reflexió relacionats amb els temes que constitueixen les seves matèries de treball. També promou el coneixement públic de les seves investigacions mitjançant la publicació d'articles, actes de presentació, edició i difusió de tríptics, la inclusió de resums o de les investigacions completes a la pàgina web, etc.

Objectius econòmics

- ❖ Incrementar el nombre de contactes amb clients actuals i anteriors
- ❖ Incrementar el treball en xarxa
- ❖ Incrementar els recursos destinats a formació i innovació
- ❖ Elaborar un Pla d'innovació

5.2. Indicadors ambientals

5.2.1. Política i gestió ambiental

La voluntat de la cooperativa és que totes les persones, socis i treballadors, que constitueixen el GES vetllin per minimitzar els seus impactes ambientals, perquè creiem que aquesta és una qüestió transversal en què tothom s'hi ha de sentir i veure implicat. Els compromisos amb el medi ambient són recordats periòdicament pel secretari de l'entitat i el personal d'administració, que a falta de l'existència, en aquests moments, d'una persona o comissió que se n'encarreguin formalment, són els qui exerceixen aquesta funció.

El personal d'administració s'encarrega també de posar en coneixement de la resta de socis/sòcies i treballadors/es la normativa ambiental pertinent, així com les recomanacions de cura del medi ambient realitzades per diverses entitats.

El GES té impactes ambientals d'un cert relleu en matèria de consum de combustibles i d'emissions de CO₂ com a conseqüència dels desplaçaments per carretera, avió o altres mitjans dels seus membres per a la realització dels seus treballs; en termes de consum d'aigua i d'electricitat; i en termes de consum de material informàtic i d'oficina. Els nostres esforços, doncs, es dedicaran al control i la reducció, en la mesura del possible, d'aquests impactes.

El sistema implantat de control de tots aquests consums i emissions ens ha d'anar permetent comprovar si se'n va produït una reducció significativa en el decurs dels propers exercicis com a conseqüència de les mesures adoptades.

En diferents reunions de coordinació s'ha recordat als membres de la cooperativa els compromisos adoptats per l'organització en matèria de medi ambient i les accions encaminades a assolir-ne la consecució. Aquesta informació ha arribat a les vuit persones que en aquests moments constitueixen els recursos humans de la cooperativa.

Aspectes ambientals			
	2004	2005	2006
Consum elèctric	10.381 kwh	11.263 kwh	9.780 kwh
Consum d'aigua	89 m ³	98 m ³	126 m ³
Consum de paper o cartró	2.278 Kg	415 Kg	340 Kg
Consum de tòners	16 Uts	13 Uts	9 Uts
Emissions de CO ₂ ¹			4,26 Tn

El GES no té impactes en termes de contaminació acústica i lumínica ni d'afectacions al sòl o necessitats d'integració en l'entorn natural d'hipotètiques instal·lacions.

¹ Emissions indirectes de CO₂ degudes als desplaçaments en avió

De cara al 2007 ens plantegem assolir els següents objectius ambientals.

Objectius ambientals

- ❖ Reducció del consum d'electricitat.
- ❖ Reducció de la contaminació atmosfèrica.
- ❖ Reducció del consum d'aigua.
- ❖ Reducció de la producció de residus.
- ❖ Introducció progressiva de criteris de compra de materials respectuosos amb el medi ambient.
- ❖ Augment del reciclatge de paper i tòners.
- ❖ Introducció del control de les emissions de CO2 derivades dels desplaçaments en vehicles propis.



5.3. Indicadors socials

5.3.1 Democràcia interna i participació dels socis

El concepte de democràcia interna pel qual es guia el Gabinet d'Estudis Socials promou que totes les persones de la seva plantilla prenguin part en la gran majoria de les decisions que s'adopten, fomenta la implicació en l'empresa i en els seus valors i cerca que els treballadors/es que així ho desitgin s'hi integrin en qualitat de socis/sòcies, tot i que també respecta la voluntat de no formar-ne part dels que així ho han manifestat.

El Gabinet d'Estudis Socials no ha posat mai cap fre a la incorporació de noves persones com a sòcies de la cooperativa ni hi ha cap limitació a la sobirania de l'assemblea.

	2004	2005	2006
Socis/sòcies treballadors/es	7	7	7
Treballadors/es	3	2	2

Des de l'any 2004 no s'ha produït cap renovació dels membres del Consell Rector, però sí una baixa motivada per un canvi de feina d'una persona que va deixar de ser sòcia treballadora de la cooperativa. El nombre limitat de membres del GES dificulta les possibilitats de renovació. El Consell Rector es reuneix un cop al mes i l'Assemblea de socis es convoca un cop cada trimestre.

5.3.2 Recursos humans

El Gabinet d'Estudis Socials sempre ha apostat per la igualtat d'oportunitats en el seu si i no ha discriminat en cap sentit l'home o la dona ni en termes de selecció i contractació (el 2006 no se'n va produir cap) ni quant a la seva presència tant en els càrrecs com en les tasques de major responsabilitat. També ha afavorit la conciliació entre la vida personal, familiar i laboral dels seus socis/sòcies i treballadors/es apostant per la llibertat d'horaris, en considerar que aquesta flexibilitat millorava el clima de treball, potenciava l'autoresponsabilitat individual i col·lectiva i beneficiava l'empresa des de tots els punts de vista.

El GES també ha afavorit la formació dels seus socis/sòcies i treballadors/es tant en temes transversals (idiomes, informàtica) com en els temes que conformen la seva activitat principal (investigació social, avaluació, etc.).

En els àmbits de la formació i la igualtat d'oportunitats, el GES s'ha compromès a elaborar sengles plans d'acció per a l'any 2007. Mai cap soci/sòcia o treballador/a no ha emprès un litigi o demanda contra l'empresa per raons de discriminació laboral o de qualsevol altra mena.

Igualtat d'oportunitats²

	Jornada completa	Mitja jornada
Socis/sòcies	4	1
Treballadors/es	0	2

	Contracte indefinit	Contracte temporal
Socis/sòcies	-	-
Treballadors/es	2	0

Dones	4
Majors de 45 anys	4
Persones discapacitades	0
Persones en programes d'integració	0

Total de càrrecs directius	5
Nombre de dones en càrrecs directius	1

Categories laborals i salaris	Homes	Dones
Superior	2	1
Mitjana	1	1
Inferior	0	2

Categories laborals i salaris	Majors de 45 anys	Menors de 45 anys
Superior	2	1
Mitjana	1	1
Inferior	1	1

Categories laborals i salaris	Catalunya	Altres orígens
Superior	3	0
Mitjana	2	0
Inferior	2	0

Estabilitat de la plantilla

En els darrers tres anys el Gabinet d'Estudis Socials ha experimentat una fluctuació de personal que s'ha de considerar força important atès que el seu nombre de socis i treballadors és reduït. Les causes han estat tan diverses com les persones

² En les taules que apareixen a continuació tingui's en compte que no hi apareixen computats els dos socis que actualment figuren com a col·laboradors de la cooperativa.

involucrades: canvis d'activitat, desplaçament a un altre país, problemes familiars, incapacitat de passar a fer una jornada completa com era la voluntat de l'empresa, etc. Tots els treballadors/es que formaven part de la plantilla l'any 2006 disposaven de contracte fix. En aquest any no es va produir cap nova incorporació de personal a la plantilla.

La mitjana de permanència a l'empresa, des de la seva conversió en cooperativa, és de 14,55 anys. Quant al nombre de baixes, l'any 2006 se'n van produir dues, ambdues per causes voluntàries.

Condicions sociolaborals

En el Gabinet d'Estudis Socials existeixen tres categories salarials, que corresponen aproximadament a les següents categories laborals i són conegudes per totes les persones que en formen part:

- Director i investigadors.
- Personal tècnic.
- Personal de suport.

Els socis estan registrats a la Seguretat Social sota el règim d'Autònoms, mentre que els treballadors/es estan inscrits/tes en el Règim General.

La comunicació formal amb els treballadors s'estableix en el marc de les reunions quinzenals de coordinació, en què no es fa cap distinció entre aquells i els socis i cadascú expressa lliurement els seus interessos i inquietuds. En ser una cooperativa de petita dimensió, no cal dir també que els mitjans no formals de comunicació i de coneixement del grau de satisfacció dels treballadors també adquireixen una gran importància.

L'any 2006 les despeses salarials totals varen suposar 90.484,25 €. El salari més baix (personal de suport) representa el 61,1% del salari més elevat (director i investigadors). Els treballadors/es del Gabinet d'Estudis Socials no pertanyen a cap organització sindical, encara que no hi ha cap política empresarial contrària a aquesta possibilitat.

Conciliació de la vida personal i laboral

Com ja s'ha dit, el Gabinet d'Estudis Socials ha obert la porta des de sempre a la possibilitat de reducció de jornada. Una sòcia de la cooperativa va reduir l'any 2002 la seva jornada, mentre que una de les treballadores va optar per aquesta fórmula des de la seva entrada a l'empresa.

Com també hem indicat, la flexibilitat horària ha estat una constant des dels orígens del GES. En aquests moments hi ha persones que realitzen jornades contínues i jornades partides. Tampoc no es tanca la porta a les possibilitats de teletreball, però procurant, com en el cas de les altres mesures, de conciliar els interessos dels socis i treballadors amb els de l'empresa, que moltes vegades demanen una presència constant a la seva seu. Cap persona, sòcia o treballadora, de la plantilla no està ni ha estat mai exempta de la possibilitat de gaudir dels beneficis que suposen aquestes mesures.

Atès, també, que alguns, si més no, dels membres de la plantilla han de realitzar amb una certa freqüència desplaçaments per motius de feina (de vegades, a l'estranger i en cap de setmana), aquesta dedicació suplementària també es té en compte permetent als implicats d'alliberar-se d'algunes hores de la jornada laboral normal.

Formació

El tipus d'activitat característic del Gabinet d'Estudis Socials i el seu compromís amb la innovació atorguen una gran importància a la formació dels membres de la seva plantilla, de la qual sempre n'ha estat conscient. Una formació que no solament és específica sinó també transversal en matèria de noves tecnologies, idiomes, i de la qual mai no ha estat exclosa cap de les persones que han anat formant part de la seva plantilla.

Per tal, però, de sistematitzar i de fer més formalment accessibles a tothom les oportunitats de formació, en el Pla Estratègic enllestint aquest any la formació i el desenvolupament humà han passat a constituir una de les línies estratègiques del GES, havent-se establert l'objectiu que tots els membres de la seva plantilla participin en una acció formativa anual com a mínim.

En l'esmentat Pla Estratègic també figura l'objectiu del GES d'elaborar, el 2007, un Pla de Formació. L'any 2006 s'han seguit activitats específiques de formació en temes d'economia social, en les quals han participat 2 socis membres del Consell Rector (el 28,57% dels membres de la plantilla). En un cas, aquesta formació ha tingut lloc dins l'horari laboral i en l'altre fora d'ell.

Seguretat i higiene en el treball

En tots els anys d'existència del Gabinet d'Estudis Socials no s'ha produït un sol accident laboral. D'altra banda, el Gabinet d'Estudis social sempre ha vetllat perquè les condicions físiques de l'entorn de treball fossin les més idònies possibles per als seus socis i treballadors de cara a la prevenció de problemes musculoesquelètics, òptics, etc.

5.3.3 Satisfacció del client

Atès que el Gabinet d'Estudis Socials no disposa en l'actualitat de cap mecanisme formal de recollida sistemàtica dels suggeriments i/o queixes dels seus clients ni tampoc per a poder avaluar el seu grau de satisfacció, s'ha proposat posar en marxa dispositius d'aquest caire l'any 2007.

De tota manera, la col·laboració continuada al llarg dels anys amb un nombre important de clients (Administracions, sindicats, altres centres d'investigació, entitats socials, etc.) duu a pensar que el Gabinet d'Estudis Socials ha cobert amb un grau raonable d'èxit els encàrrecs que ha rebut. Per la naturalesa de les activitats del GES i el tipus d'estudis realitzat, no és freqüent que els clients encarreguin estudis de forma repetitiva. Tot i així, de les 83 noves entitats amb qui s'ha treballat des de l'any 2000 fins al 2006 s'ha renovat la col·laboració amb altres encàrrecs en 15 d'elles (el 18%). Val a dir que el GES no ha rebut mai cap queixa o reclamació formal de cap client ni tampoc cap "devolució".

Es pot posar com a exemple el cas paradigmàtic de l'Observatori Europeu del Racisme i la Xenofòbia, amb qui el GES ha vingut col·laborant ininterrompudament des de l'any 2001. La majoria dels treballs que ha realitzat per a aquesta institució de la Unió Europea han estat valorats positivament.

També es va fer una enquesta sobre el grau de satisfacció dels lectors d'un butlletí anomenat *Euroges Inform* que el Gabinet ha editat justament fins el 2006. Els cursos de formació sobre la Unió Europea també han estat avaluats, en general amb puntuacions elevades, per part dels seus alumnes.

Cal dir que el GES mai no ha estat acusat de competència deslleial per part d'altres empreses.

5.3.4 Proveïdors i empreses contractades

Entre els compromisos del GES per a l'any 2007 figura comunicar de manera sistemàtica als seus proveïdors i a les altres entitats amb les quals col·labora la seva política en matèria de responsabilitat social.

Un altre dels seus compromisos immediats en aquest àmbit és introduir criteris socials i ambientals en la compra dels productes que li siguin necessaris.

5.3.5 Comunitat local

El Gabinet d'Estudis Socials és conscient de les seves responsabilitats envers la comunitat a la qual pertany, representada, en primer lloc, per la ciutat de Barcelona i Catalunya. En aquest sentit, i prestant suport a ACISI, realitza en els seus locals xerrades i conferències sobre temes d'interès socials, la majoria dels quals enfocats envers la immigració i la interculturalitat.

En el seu treball arreu de Catalunya, el GES també col·labora en la dinamització d'aquest territori i, molt en particular, al voltant de les experiències d'economia social que hi tenen seu, les quals ha contribuït a donar a conèixer i a posar en contacte amb empreses homòlogues europees en el marc de projectes de la Unió Europea.

Mercès al seu contacte amb les Administracions locals, el GES també hi aporta els seus coneixements i la seva visió sobre fenòmens d'importància creixent, entre els quals la immigració. Aquest mateix resultat s'obté així mateix en virtut dels contactes que el GES realitza amb entitats socials i altres centres d'investigació del mateix territori.

El GES també ha procurat incidir en la millora de les condicions de vida dels col·lectius exclosos i en aquest sentit ha estat membre actiu de la Xarxa catalana de lluita contra la pobresa i ha col·laborat amb entitats com APIP (Associació per la Promoció i la Inserció Professional), IRES (Institut de Reinserció Social), Fundació CIREM, etc. També ha col·laborat activament amb empreses socials i empreses d'inserció.

Intercooperació i activitats externes

A banda de les iniciatives catalanes específiques d'economia social que el GES ha posat en contacte amb altres experiències europees similar, el Gabinet d'Estudis Socials és membre de la Federació de Cooperatives de Treball Associat i participa regularment en les seves assemblees i activitats.

També hem col·laborat, en diferents moments de la nostra història, amb la Federació de Cooperatives d'Habitatges de Catalunya i en el darrers temps i de manera molt intensa amb la Cooperativa d'Habitatges del sindicat USOC. En col·laboració amb ella, el Gabinet d'Estudis Socials ha organitzat dos seminaris internacionals sobre cooperativisme i habitatge (2000 i 2004), que també han representat sengles oportunitats d'intercanvi amb experiències similars d'altres països.

En la seva col·laboració en el programa europeu ERGO, el Gabinet d'Estudis Socials també va incloure algunes experiències d'economia social a tall d'estudis de casos (la cooperativa Éxodo, la Fundació Traperos de Emaús i la Fundació Engrunes).

El GES també ha col·laborat amb l'Institut per a la Promoció i la Formació Cooperatives del Govern català en l'elaboració de diferents informes sobre la realitat del moviment cooperatiu català. Així mateix, ha fet articles lligant el cooperativisme i la responsabilitat social, el cooperativisme i l'auditoria social, etc.

El GES també ha col·laborat i col·labora amb diverses Fundacions que pertanyen a l'economia social: Roca i Galès, Ser.gi, Ventosa i Roig, Agrupació Mútua, Aspronis, Engrunes, Mas Casadevall, etc.

En l'àmbit, precisament, de la responsabilitat social, el GES va realitzar un informe per al Consell de Treball, Econòmic i Social de Catalunya (CTESC).

Patrocini i acció social

El GES ha prestat i presta suport humà, tècnic i econòmic a l'associació ACISI que va contribuir a fundar i ho fa d'una manera absolutament altruista. També ha cedit la seva sala d'actes a diferents organitzacions socials.

En les seves comunicacions internes i externes, el Gabinet d'Estudis Socials fa un ús preferent de la llengua catalana. En la remodelació de la seva pàgina web a què en aquests moments està procedint, el català serà la llengua que apareixerà per omissió.

Objectius socials

- ❖ Elaboració del Pla d'igualtat d'oportunitats.
- ❖ Elaboració del Pla de Formació.
- ❖ Increment del nivell de satisfacció de la plantilla.
- ❖ Introducció de criteris socials en les compres de productes.
- ❖ Integració plena de les noves persones que s'han incorporat com a treballadors/es.
- ❖ Millora de les comunicacions internes i de la divulgació de la missió, visió i valors guia.
- ❖ Introduir noves mesures de seguiment de la satisfacció dels clients



6. Taula continguts GRI

GUIA G3 DEL GLOBAL REPORTING INITIATIVE			
Indicadors		Pàgines	
1. Estratègia i anàlisis		3.12	23
1.1	3	3.13	24
1.2	3	4. Govern, compromisos i participació dels grups d'interès	
2. Perfil de l'organització		Govern	
2.1	4	4.1	5
2.2	4	4.2	5
2.3	5	4.3	5
2.4	4	4.4	16
2.5	4	4.5	12
2.6	8	4.6	16
2.7	4	4.7	19
2.8	4	4.8	6
2.9	4	4.9	9, 12
2.10	20	4.10	9, 12
3. Paràmetres de la memòria		Compromisos amb iniciatives externes	
3.1	11	4.11	8, 13
3.2	11	4.12	20, 21
3.3	11	4.13	20, 21
3.4	4	Participació dels grups d'interès	
3.5	10	4.14	10
3.6	11	4.15	10
3.7	11	4.16	10
3.8	11	4.17	18, 20, 21
3.9	12		
3.10	11		
3.11	11		


INDICADORS DE LA GUIA G3 DEL GLOBAL REPORTING INITIATIVE					
Aspecte		Indicadors principals	Pàgines	Indicadors addicionals	Pàgines
Indicadors econòmics	Desenvolupament econòmic	EC1	12	EC2	NA
		EC3	18		
		EC4	12		
	Presència en el mercat	EC6		EC5	
		EC7			
Impactes econòmics indirectes	EC8	20, 21	EC9		
Indicadors ambientals	Materials	EN1	14		
		EN2	15		
	Energia	EN3	14	EN5	
		EN4		EN6	
				EN7	
	Aigua	EN8	14	EN9	NA ³
				EN10	NA ⁴
	Biodiversitat	EN11	NA ³	EN13	NA ³
		EN12	NA ³	EN14	NA ³
				EN15	NA ³
Emissions, vessaments i residus	EN16	14	EN18		
	EN17		EN24		
	EN19		EN25	NA ³	
	EN20				
	EN21				
	EN22				
Productes i serveis	EN23	NA ⁴			
	EN26	15			
	EN27	NA ³			

³ GES desenvolupa una activitat d'oficina i en una zona urbana

⁴ Ús de l'aigua és sanitari

INDICADORS DE LA GUIA G3 DEL GLOBAL REPORTING INITIATIVE					
	Aspecte	Indicadors principals	Pàgines	Indicadors addicionals	Pàgines
Ind. socials: pràctiques laborals i ètica del treball	Compliment normatiu	EN28	5		
	Transport			EN29	14
	General			EN30	
	Ocupació	LA1	17	LA3	18
		LA2	17		
		LA4	18		
	Relacions empresa/plantilla	LA5			
	Salut i seguretat a la feina	LA7	19	LA6	19
		LA8	19	LA9	18
	Formació i educació	LA10	19	LA11	19
			LA12		
Diversitat i igualtat d'oportunitats	LA13	17	LA14		
Indicadors socials: drets humans	Pràctiques d'inversió i proveïment	HR1	20, 21		
		HR2	20	HR3	19, 20
	No-discriminació	HR4	16		
	Llibertat d'associació i convenis col·lectius	HR5	18		
	Explotació infantil	HR6	7, 8		
	Treballs forçats	HR7	7, 8		
	Pràctiques de seguretat			HR8	NA ³
Indicadors socials: societat	Comunitat	SO1	12		
	Corrupció	SO2			
		SO3	19		
		SO4			
		SO5		SO6	
	Comportament de competència deslleial	SO7	20		
	Compliment normatiu			SO8	5
Ind. s.: respon. sobre productes	Salut i seguretat del client	PR1	NA ⁵	PR2	NA ⁶
	Etiquetatge de productes i serveis	PR3		PR4	5
				PR5	19
	Comunicacions de màrqueting	PR6		PR7	5
	Privacitat del client			PR8	5
	Compliment normatiu	PR9	5		

La present Memòria de sostenibilitat de GES ha estat elaborada d'acord amb les directrius de la Guia d'Elaboració de Memòries de Sostenibilitat de GRI G3. GES cobreix en el seu informe de Responsabilitat Social Empresarial els requisits associats al Nivell B d'aplicació de G3, el qual implica que compleix amb les especificacions associades al Nivell B de G3 quant a Perfil, Enfocament de gestió i Indicadors de desenvolupament.

	2002 In accordance	C	C+	B	B+	A	A+
Auto declarat							
Revisat per tercers							
Revisat per GRI							

⁵ GES no ha rebut cap sanció, queixa o incident per incompliment de normativa

⁶ GES no dissenya productes ni serveis que puguin tenir un impacte sobre la salut de les persones

7. Relació d'indicadors dels Principis de l'Economia Social

Primer principi. Primàcia de les persones i de l'objecte social sobre el capital	Indicadors GRI	Pàgina
ES1.1. Descripció d'una breu memòria que posi de manifest la primàcia de les persones i de l'objecte social sobre el capital	2.6	8
Segon principi. Adhesió voluntària i oberta	Indicadors GRI	Pàgina
ES2.1. Requisits per a l'adhesió de nous membres a l'organització	-	12, 16
ES2.2. Requisits i condicions de sortida de l'organització	-	
ES2.3. Evolució de socis o membres, descrivint la variació d'altres i baixes	-	16
Tercer principi. Organització i cultura empresarial amb vocació de gestió participativa i democràtica	Indicadors GRI	Pàgina
ES3.1. Percentatge de persones o grups amb dret a vot en els òrgans màxims de decisió respecte al total de persones de l'organització	4.4	16
ES3.2. Grau de renovació en els òrgans de representació de l'organització, indicant la fórmula de renovació prevista	4.7	16
ES3.3. Grups de treball o espais generats que afavoreixen la presa de decisions de l'organització	-	16, 18
ES3.4. Percentatge de persones de l'organització que participen en algun dels grups o espais generats	-	16, 18
ES3.5. Procés d'informació pel qual les persones de l'organització tenen accés a la informació de triple vessant (societària, empresarial i econòmica), indicant els canals, la freqüència i els destinataris	4.4	16, 18
ES3.6. Percentatge de membres de l'organització que han rebut o participat en activitats de formació específica en economia social en l'últim any respecte al total de membres de l'organització	4.7	19
ES3.7. Percentatge mitjà de participació real en els màxims òrgans de decisió	4.4	16, 18
ES3.8. Descripció del procés preparatori del màxim òrgan de representació social	4.4	16
	4.6	16
Quart principi. Conjunció dels interessos dels membres usuaris i de l'interès general	Indicadors GRI	Pàgina
ES4.1. Definició d'un mapa dels grups d'interès focalitzats en l'organització	3.5	10, 11
	4.14	10, 11
	4.15	10, 11
ES4.2. Fluxos relacionals existents entre l'organització i els seus grups d'interès	4.16	10, 11
ES4.3. Existència d'un apartat sobre els drets humans (rebuig del treball infantil i del treball forçós i obligatori, llibertat d'associació, prohibició d'acceptació de suborns, corrupció...) dintre de la política de responsabilitat social	HR5	18
	HR6	7, 8
	HR7	7, 8
	SO2	
	SO4	
ES4.4. Adaptació a la identitat cultural dels territoris on actua l'organització	-	20, 21
ES4.5. Existència d'una sistemàtica de valoració de la satisfacció dels grups d'interès	4.17	18, 20, 21
	PR5	19

Cinquè principi. Defensa i aplicació dels principis de solidaritat	Indicadors GRI	Pàgina
ES5.1. Organització d'actes socials, culturals o solidaris, i col·laboracions monetàries o de qualsevol altre tipus en els mateixos	4.12	20, 21
	EC8	20, 21
	EC9	
ES5.2. Existència d'actuacions vinculades a inversions socialment responsables	-	
ES5.3. Existència d'una declaració formal que demani als proveïdors i empreses contractades un compromís de gestió respectuosa amb el medi i socialment responsable	HR1	20, 21
	HR2	20
ES5.4. Consideració de criteris ambientals en la selecció de proveïdors, productes i serveis	-	22
ES5.5. Nombre i tipologia d'activitats de cooperació realitzades amb altres organitzacions	4.12	20, 21
ES5.6. Percentatge de compres produïdes al territori (matèries primeres, serveis i actius fixos)/total de compres	EC1	12
ES5.7. Existència de polítiques o procediments d'igualtat d'oportunitats en la selecció, promoció i desenvolupament de les persones de l'organització	EC7	
ES5.8. Coneixement i documentació dels impactes ambientals significatius que es deriven de l'activitat	EN12	NA ³
	EN25	NA ³
	EN29	14
ES5.9. Definició i documentació d'objectius ambientals anuals en funció dels impactes ambientals significatius	EN26	15
ES5.10. Desglossament del personal per tipus de treball, per contracte i per regió, incloent els llocs de treball ocupats per persones amb discapacitats sobre el total de l'organització	LA1	17
ES5.11. Nombre total de personal desglossat per grups d'edat, sexe i regió, especificant el personal discapacitat	LA2	17
ES5.12. Rotació mitjana de la plantilla desglossada per grups d'edat, sexe i regió, especificant el personal discapacitat	LA2	17
ES5.13. Mesures adoptades per tal de col·laborar en la preservació o restauració d'espècies o espais naturals propers, així com les riqueses naturals i culturals propietat de l'organització	EN13	NA ³
	EN14	NA ³
	EN15	NA ³
ES5.14. Disposar d'un auditoria d'accessibilitat global, reconeguda en l'àmbit mundial	-	
Sisè principi. Autonomia de gestió i independència respecte dels poders públics	Indicadors GRI	Pàgina
ES6.1. Descripció d'una breu memòria que detalli els requisits i limitacions de la sobirania de gestió dels màxims òrgans de decisió de l'organització	-	16
Setè principi. Aplicació dels excedents o de la major part dels mateixos en la consecució dels objectius a favor de l'interès general, dels serveis als membres	Indicadors GRI	Pàgina
ES7.1. Percentatge sobre el Passiu que es correspon amb fons col·lectius o irrepartibles	-	
ES7.2. Percentatge de distribució d'excedents destinats a fons col·lectius o irrepartibles	-	
ES7.3. Percentatge d'excedents assignats als membres de l'organització o a la incorporació de persones (excedents capitalitzats o monetaris)	4.5	12
ES7.4. Augment o disminució dels guanys retinguts a final del període	EC1	12
Taula de continguts Principis economia social	-	25

La present Memòria de sostenibilitat de GES ha estat elaborada d'acord amb els Indicadors dels Principis de l'Economia Social establerts en el *Manual especial per a l'Economia Social, Cicle preparatori per a l'elaboració de memòries de sostenibilitat GRI: Manual per a organitzacions petites i mitjanes*, elaborat en el marc del Projecte RSE.COOP. GES autodeclara que cobreix en el seu informe de Responsabilitat Social Empresarial els requisits associats al Nivell 2, el qual implica la informació d'un 75% dels indicadors de l'Economia Social definits, incorporant com a mínim un indicador de cada principi.



8. Enquesta d'opinió dels continguts de la memòria

En aquest apartat es pretén crear un canal d'opinió amb els grups d'interès envers els continguts presentats en la memòria. Per aquest motiu, es creu interessant incorporar una enquesta o un altre sistema per facilitar aquest canal de diàleg. A continuació, es presenta un enquesta d'exemple:

1. A quin grup d'interès pertanyeu?

- Socis/membres
- Equip humà
- Clients
- Administracions
- Associacions
- Consell Rector

2. Considereu que la memòria aporta informació rellevant per a vosaltres?

- Molt
- Bastant
- Una mica
- Gens

3. Quina informació heu trobat a faltar?

Us agraïrem que, un cop contestat, ens feu arribar aquest qüestionari per correu postal o correu electrònic a:

Gabinet d'Estudis Socials, SCCL

Aragó, 281, 2on. 2a.

08009 Barcelona

Telf. 93 487 38 16

ges@gabinet.com